

แผนอัตรากำลัง ๓ ปี  
ปีงบประมาณ พ.ศ. ๒๕๖๑ - ๒๕๖๓  
องค์การบริหารส่วนตำบลน้ำอ้อม  
(ปรับปรุงครั้งที่ ๔)

๑. หลักการและเหตุผล

๑.๑ ประกาศคณะกรรมการกลางพนักงานส่วนตำบล เรื่อง การจัดตำแหน่งข้าราชการหรือพนักงานส่วนท้องถิ่นเข้าสู่ประเภทตำแหน่ง (ระบบแห่ง) ลงวันที่ ๑๓ พฤศจิกายน ๒๕๕๘ กำหนดให้คณะกรรมการพนักงานส่วนตำบล กำหนดตำแหน่งพนักงานส่วนตำบลว่าจะมีตำแหน่งใดระดับใดอยู่ในส่วนราชการใดจำนวนเท่าใดให้คำนึงถึงภารกิจหน้าที่ความรับผิดชอบลักษณะงานที่ต้องปฏิบัติ ความยากและคุณภาพของงานปริมาณ ตลอดจนภาระค่าใช้จ่ายขององค์การบริหารส่วนตำบลที่จะต้องจ่ายในด้านบุคคลโดยให้องค์การบริหารส่วนตำบลจัดทำแผนอัตรากำลังของพนักงานส่วนตำบลเพื่อใช้ในการกำหนดตำแหน่งโดยความเห็นชอบของคณะกรรมการพนักงานส่วนตำบล ทั้งนี้ให้เป็นไปตามหลักเกณฑ์และวิธีการที่คณะกรรมการกลางพนักงานส่วนตำบลกำหนด

๑.๒ ประกาศคณะกรรมการกลางพนักงานส่วนตำบล เรื่องมาตรฐานทั่วไปเกี่ยวกับพนักงานจ้าง ลงวันที่ ๑๒ พฤษภาคม ๒๕๕๗ โดยมาตรฐานทั่วไปเกี่ยวกับพนักงานจ้างสำหรับองค์กรปกครองส่วนท้องถิ่นดังกล่าว กำหนดเพื่อเป็นการปรับปรุงแนวทางการบริหารงานบุคคลของลูกจ้าง ให้เกิดความเหมาะสมและให้การปฏิบัติหน้าที่ราชการขององค์กรปกครองส่วนท้องถิ่นเกิดความคล่องตัว ประสิทธิภาพ ประสิทธิผลและประโยชน์สูงสุดในการบริหารงานบุคคลขององค์กรปกครองส่วนท้องถิ่น โดยได้กำหนดให้คณะกรรมการกลางพนักงานส่วนตำบลนำมาตรฐานทั่วไปเกี่ยวกับพนักงานจ้างมากำหนดเป็นประกาศหลักเกณฑ์และเงื่อนไขเกี่ยวกับพนักงานจ้าง พร้อมทั้งให้องค์กรปกครองส่วนท้องถิ่นดำเนินการจัดทำแผนอัตรากำลัง ๓ ปี

๑.๓ คณะกรรมการกลางพนักงานส่วนตำบล ได้ กำหนดแนวทางให้องค์การบริหารส่วนตำบล จัดทำแผนอัตรากำลังขององค์การบริหารส่วนตำบลเพื่อเป็นกรอบในการกำหนดตำแหน่งและการใช้ตำแหน่งพนักงานส่วนตำบล โดยให้เสนอคณะกรรมการพนักงานส่วนตำบลจังหวัดพิจารณาให้ความเห็นชอบโดยได้กำหนดให้องค์การบริหารส่วนตำบลแต่งตั้งคณะกรรมการจัดทำแผนอัตรากำลัง วิเคราะห์อำนาจหน้าที่และภารกิจขององค์การบริหารส่วนตำบล วิเคราะห์ความต้องการกำลังคน วิเคราะห์การวางแผนการใช้กำลังคน จัดทำกรอบอัตรากำลังและกำหนดหลักเกณฑ์เงื่อนไขในการกำหนดตำแหน่งพนักงานส่วนตำบลตามแผนอัตรากำลัง ๓ ปี

## ๒. วัตถุประสงค์

๒.๑ เพื่อให้องค์การบริหารส่วนตำบลน้ำอ้อม มีโครงสร้างการแบ่งงานและระบบงานเหมาะสม ไม่ซ้ำซ้อน

๒.๒ เพื่อให้องค์การบริหารส่วนตำบลน้ำอ้อม มีการกำหนดตำแหน่ง การจัดอัตรากำลังโครงสร้างให้เหมาะสมกับอำนาจหน้าที่ตามพระราชบัญญัติสภาตำบลและองค์การบริหารส่วนตำบล พ.ศ.๒๕๓๗ แก้ไขเพิ่มเติมถึงฉบับที่ ๕ พ.ศ. ๒๕๔๖

๒.๓ เพื่อให้คณะกรรมการพนักงานส่วนตำบลจังหวัด สามารถตรวจสอบการกำหนดตำแหน่ง และการใช้ตำแหน่งพนักงานส่วนตำบลถูกต้องเหมาะสมหรือไม่

๒.๔ เพื่อให้เป็นแนวทางในการดำเนินการ วางแผนการใช้อัตรากำลัง การพัฒนาบุคลากร

๒.๕ เพื่อให้สามารถ วางแผนอัตรากำลังในการบรรจุแต่งตั้งพนักงานส่วนตำบล เพื่อให้การบริหารงานขององค์การบริหารส่วนตำบล เกิดประโยชน์ต่อประชาชน เกิดผลสัมฤทธิ์ต่อภารกิจตามอำนาจหน้าที่ที่มีประสิทธิภาพ มีความคุ้มค่า สามารถลดขั้นตอนการปฏิบัติงาน และยุบเลิกหน่วยงานที่ไม่จำเป็น การปฏิบัติภารกิจสามารถตอบสนองความต้องการของประชาชนได้เป็นอย่างดี

๒.๖ เพื่อให้สามารถควบคุมภาระค่าใช้จ่ายด้านการบริหารงานบุคคลให้เป็นไปตามที่กฎหมายกำหนด

## ๓. ขอบเขตและแนวทางในการจัดทำแผนอัตรากำลัง ๓ ปี

องค์การบริหารส่วนตำบล ได้วิเคราะห์ ภารกิจ อำนาจหน้าที่ความรับผิดชอบตามพระราชบัญญัติสภาตำบลและองค์การบริหารส่วนตำบล พ.ศ. ๒๕๓๗ แก้ไขเพิ่มเติมถึงฉบับที่ ๕ พ.ศ.๒๕๔๖ และตามพระราชบัญญัติแผนและขั้นตอนการกระจายอำนาจให้องค์กรปกครองส่วนท้องถิ่น พ.ศ. ๒๕๔๒ ตลอดจนกฎหมายอื่น ให้สอดคล้องกับนโยบายของรัฐบาล ยุทธศาสตร์การพัฒนาเศรษฐกิจและสังคมแห่งชาติ ยุทธศาสตร์การพัฒนาจังหวัด ยุทธศาสตร์การพัฒนาอำเภอ ยุทธศาสตร์การพัฒนาตำบล นโยบายของผู้บริหาร และสภาพปัญหาของประชาชนในเขตพื้นที่

องค์การบริหารส่วนตำบลได้กำหนดโครงสร้างการแบ่งส่วนราชการภายใน และการจัดระบบงานเพื่อรองรับ ภารกิจตามอำนาจหน้าที่ความรับผิดชอบ ให้สามารถแก้ปัญหาได้อย่างมีประสิทธิภาพ

การกำหนดตำแหน่งในสายงานต่างๆ จำนวนตำแหน่ง และระดับตำแหน่ง ได้ดำเนินการอย่างเหมาะสมกับภาระหน้าที่ความรับผิดชอบปริมาณงานและคุณภาพของงานรวมทั้งสร้างความก้าวหน้าในสายอาชีพของกลุ่มงานต่างๆ โดยมีภาระค่าใช้จ่ายด้านการบริหารงานบุคคลต้องไม่เกินร้อยละสี่สิบ

## ๔. สภาพปัญหาของพื้นที่และความต้องการของประชาชน

เพื่อให้การวางแผนอัตรากำลัง ๓ ปี ขององค์การบริหารส่วนตำบลน้ำอ้อม มีความครบถ้วน องค์การบริหารส่วนตำบลน้ำอ้อม สามารถดำเนินการตามอำนาจหน้าที่ได้อย่างมีประสิทธิภาพ องค์การบริหารส่วนตำบลน้ำอ้อม วิเคราะห์สภาพปัญหาในเขตพื้นที่ขององค์การบริหารส่วนตำบลว่ามีปัญหา ความจำเป็นพื้นฐานและความต้องการของประชาชนในเขตพื้นที่ที่สำคัญ ดังนี้

## ๑. ด้านโครงสร้างพื้นฐาน

- ๑.๑ การคมนาคมขนส่งระหว่างหมู่บ้านไม่สะดวก
- ๑.๒ ปัญหาการไม่มีโทรศัพท์สาธารณะไม่เพียงพอ
- ๑.๓ ปัญหาน้ำเพื่อการอุปโภค บริโภค และการขาดแคลนน้ำสำหรับอุปโภค
- ๑.๔ ปัญหาไฟฟ้าสาธารณะมีไม่เพียงพอ

## ๒. ด้านเศรษฐกิจ

- ๒.๑ การประกอบอาชีพในหมู่บ้าน

- ปัญหาการขาดความรู้ความชำนาญและโอกาสในการประกอบอาชีพ การไม่มีงานทำ ทำให้เกิดปัญหาอพยพหางานทำในเมือง

- ปัญหาการขาดการรวมกลุ่มอาชีพของชุมชน และการส่งเสริมอาชีพสตรีที่ด้อยโอกาสในตำบลให้สามารถพึ่งตนเองได้

- ปัญหาแหล่งน้ำเพื่อการเกษตรยังมีไม่เพียงพอต่อความต้องการของประชาชน

- ๒.๒ ความรู้ทางด้านเทคโนโลยี การพัฒนาการเกษตร

- ปัญหาการพัฒนาผลผลิตทางการเกษตรอินทรีย์ การแปรรูปสินค้าทางการเกษตรให้มีความสามารถและทักษะในการพัฒนาฝีมือในการผลิตเพิ่มมูลค่าของสินค้า และสามารถขยายตลาดไปสู่ตลาดกลางซึ่งเป็นไปตามยุทธศาสตร์การพัฒนาเกษตรอินทรีย์ และการแปรรูปสินค้าเกษตรและยุทธศาสตร์สร้างความสามารถในการแข่งขันทางเศรษฐกิจและแก้ไขปัญหาความยากจนของประชาชนในเขตองค์การบริหารส่วนตำบลน้ำอ้อม

## ๓. ด้านสังคม-การศึกษา

- ๓.๑ ปัญหาความปลอดภัยในชีวิตและทรัพย์สินของประชาชน
- ๓.๒ ปัญหาแหล่งข้อมูลข่าวสารด้านสาธารณสุข และอนามัย
- ๓.๓ ปัญหาการแพร่ระบาดของยาเสพติดในชุมชน
- ๓.๔ ปัญหาการให้บริการสุขภาพของผู้สูงอายุ เด็ก สตรี และคนพิการไม่ทั่วถึง
- ๓.๔ ปัญหาการแพร่ระบาดและการป้องกันยุ่งลาย โรคพิษสุนัขบ้า
- ๓.๖ การขาดโอกาสในการศึกษาและการศึกษานอกระบบ
- ๓.๗ ปัญหาเยาวชนขาดการให้ความรู้ด้านคุณภาพชีวิตที่ดี

## ๔. ด้านการเมือง – การบริหาร

- ๔.๑ ปัญหาการให้บริการและอำนวยความสะดวกในการติดต่อราชการ
- ๔.๒ ปัญหาขาดการส่งเสริมและให้ความรู้จากทางราชการแก่ประชาชน

## ๕. ด้านทรัพยากรธรรมชาติและสิ่งแวดล้อม

- ๕.๑ ปัญหาการอนุรักษ์ทรัพยากรธรรมชาติและสิ่งแวดล้อม
- ๕.๒ ปัญหาแหล่งน้ำตามธรรมชาติตื้นเขิน

\*\*\* ความต้องการของประชาชน \*\*\*

## ๑. ความต้องการด้านโครงสร้างพื้นฐาน

- ๑.๑ ก่อสร้างถนน คสล. เชื่อมระหว่างหมู่บ้าน
- ๑.๒ เสริมขยายถนนลูกรัง
- ๑.๓ ปรับปรุงซ่อมแซมถนนลูกรัง หินคลุกและปรับปรุงผิวถนนลาดยาง
- ๑.๔ ขุดลอกคลอง, สร้างสะพาน คสล., วางท่อระบายน้ำ
- ๑.๕ มีโทรศัพท์สาธารณะให้เพียงพอทุกหมู่บ้าน

**๒. ความต้องการด้านการผลิต การตลาด รายได้ และการมีงานทำ**

- ๒.๑ จัดตั้งศูนย์ข้อมูลในการผลิตทางการเกษตร
- ๒.๒ ฝึกอบรมความรู้ ด้านวิชาการ และการศึกษาดูงาน
- ๒.๓ สนับสนุนเงินทุนพร้อมอุปกรณ์
- ๒.๔ ให้ความรู้ทางด้านเทคโนโลยีที่ทันสมัย

**๓. ความต้องการด้านสาธารณสุข และอนามัย**

- ๓.๑ ฝึกอบรมให้ความรู้ทางโภชนาอนามัยแม่ และเด็ก
- ๓.๒ ให้ความรู้ด้านสุขศึกษา
- ๓.๓ ให้มีการป้องกันและแก้ไขปัญหาเสพติด กำจัดยุงลายและรณรงค์โรคภัยพิช  
สุนัข
- ๓.๔ ต้องการดูแลสุขภาพผู้สูงอายุ, เด็ก, สตรี และคนพิการ สงเคราะห์ผู้สูงอายุ

**๔. ความต้องการด้านน้ำกิน - น้ำใช้เพื่อการเกษตร**

- ๔.๑ ให้มีการขุดลอกคลองส่งน้ำ และกำจัดวัชพืช
- ๔.๒ ให้มีการขยายเขตประปาหมู่บ้านทุกหมู่บ้าน

**๕. ความต้องการด้านความรู้ เพื่อการปรับปรุงคุณภาพชีวิต**

- ๕.๑ ฝึกอบรมให้ความรู้ด้านอาชีพ มีศูนย์ข้อมูล ห้องสมุดชุมชน
- ๕.๒ ให้ความรู้ด้านการจัดการศึกษา การศึกษานอกระบบ
- ๕.๓ ให้ความรู้เกี่ยวกับการป้องกัน และแก้ไขปัญหาเสพติดต่าง ๆ
- ๕.๔ ฟื้นฟูและส่งเสริมศิลปวัฒนธรรม และภูมิปัญญาท้องถิ่น

**๖. ความต้องการด้านทรัพยากรธรรมชาติ**

- ๖.๑ อบรมให้ความรู้ในการไม่ปล่อยน้ำเสียลงคลอง
- ๖.๒ ฝึกอบรมจัดตั้งเยาวชนด้านการอนุรักษ์ทรัพยากรธรรมชาติและสิ่งแวดล้อม
- ๖.๓ ขุดลอกคลองที่ตื้นเขิน และกำจัดวัชพืช

**๗. ความต้องการด้านการบริหาร และจัดการขององค์การบริหารส่วนตำบล**

- ๗.๑ จัดประชุมประชาคมสร้างความเข้มแข็งให้กับองค์กรภาคประชาชน
- ๗.๒ จัดหาบุคลากรให้เพียงพอในการปฏิบัติงาน

**๕. ภารกิจ อำนาจหน้าที่ขององค์การบริหารส่วนตำบล**

๑. การวิเคราะห์ศักยภาพในการพัฒนาตามหลัก SWOT ขององค์การบริหารส่วนตำบลน้ำอ้อม แบบองค์รวม มีดังนี้

**จุดแข็ง (Strength=s)**

- ๑. มีพื้นที่ที่เหมาะสมสำหรับทำการเกษตร เช่น การปลูกข้าวหอมมะลิ การเลี้ยงปศุสัตว์
- ๒. มีศิลปวัฒนธรรม ขนบธรรมเนียมประเพณีและภูมิปัญญาท้องถิ่นที่มีเอกลักษณ์
- ๓. มีกลุ่มอาชีพหลากหลายและมีสินค้าหนึ่งตำบล หนึ่งผลิตภัณฑ์ เช่น ร้านค้าชุมชน กลุ่มเกษตรกร
- ๔. มีการคมนาคมที่สะดวก สามารถเชื่อมโยงการขนส่งไปจังหวัดอื่น ๆ และชายแดนไทย - กัมพูชา
- ๕. มีสถาบันศึกษาภาครัฐ ระดับวิชาชีพตั้งอยู่ในเขตพื้นที่
- ๖. มีความพร้อมด้านสาธารณูปโภคและสาธารณูปการ
- ๗. มีการประสานการพัฒนาขององค์กรปกครองส่วนท้องถิ่นที่เข้มแข็งอย่างลงตัว

**จุดอ่อน (Weak-W )**

๑. พื้นที่การเกษตรขาดน้ำและการปรับปรุงดินด้วยอินทรีย์วัตถุ
๒. ขาดแคลนแรงงานที่มีความรู้และทักษะ ที่มีความพร้อมสู่ภาคอุตสาหกรรม
๓. ภาคการเกษตรขาดการพัฒนาอย่างต่อเนื่องและไม่ครบวงจร
๔. ปัญหาด้านงบประมาณที่มีไม่พอเพียงต่อการพัฒนา
๕. ปัญหาความยากจนและคุณภาพชีวิต ของประชาชน
๖. ปัญหาการบริหารจัดการด้านทรัพยากรธรรมชาติและสิ่งแวดล้อม
๗. บางพื้นที่ยังขาดแคลนน้ำเพื่อการเกษตร
๘. การส่งเสริมอาชีพประชาชนผู้มีรายได้น้อยยังไม่ได้รับการส่งเสริมเท่าที่ควร

**โอกาส (Opportunity – O)**

๑. การสร้างมูลค่าเพิ่มและความแตกต่างในสินค้า
๒. การขยายตลาดทางการค้าและการลงทุน ทั้งภาคเกษตรและอุตสาหกรรมในครัวเรือน
๓. การส่งเสริมสินค้าโอท็อปในตำบล
๔. โอกาสในการสร้างเครือข่ายผู้ผลิตผลิตภัณฑ์ชุมชนและท้องถิ่นให้เข้มแข็ง
๕. จังหวัดให้ความสำคัญกับการแก้ไขปัญหาสังคมและเศรษฐกิจในระดับชุมชน / ครอบครั
๖. การส่งเสริมในด้านสถาบันครอบครัว

**อุปสรรค ( Threat – T )**

๑. การผันผวนของราคาผลผลิตทางการเกษตรและอุตสาหกรรมในครัวเรือน
๒. วัตถุดิบในการผลิตผลิตภัณฑ์ภูมิปัญญาท้องถิ่นเริ่มขาดแคลน
๓. การเคลื่อนย้ายแรงงานจากภาคการเกษตรสู่ภาคอุตสาหกรรมขนาดใหญ่
๔. สภาวะเศรษฐกิจที่สูงขึ้น
๕. การตอบรับกระแสบริโภคนิยมและวัฒนธรรมตะวันตกของประชาชน
๖. ภาวะการแข่งขันทางเศรษฐกิจมีแนวโน้มทวีความรุนแรงมากขึ้น

**๒. การวิเคราะห์ศักยภาพการพัฒนาตามหลัก SWOT ขององค์การบริหารส่วนตำบลน้ำอ้อมเป็นรายด้านแยก****ตามยุทธศาสตร์ พบว่า****๑. ด้านโครงสร้างพื้นฐาน****จุดแข็ง (Strength=s)**

๑. การคมนาคม ถนนหนทาง ใช้งานได้ดี มีถนนหลักสายบุรีรัมย์ – ประโคนชัย ตัดผ่าน
๒. มีแหล่งน้ำที่สร้างขึ้นไว้ใช้ในการเกษตร
๓. มีบ่อน้ำตื้น บ่อบาดาล ไว้ใช้เพื่อการอุปโภค บริโภค
๔. มีไฟฟ้า โทรศัพท์ ในการอำนวยความสะดวกต่อการดำรงชีวิต พอสมควร

**จุดอ่อน (Weakness=W)**

โครงสร้างพื้นฐานในหมู่บ้าน ยังไม่ดีพอ ถนนเป็นถนนดิน หินคลุก มีสภาพเป็นหลุมเป็นบ่อ การคมนาคมไม่สะดวกเท่าที่ควรโดยเฉพาะในฤดูฝน

**โอกาส (Opportunity=O)**

๑. หน่วยงานอื่น ๆ เช่น องค์การบริหารส่วนจังหวัด กรมทางหลวงชนบทให้ การสนับสนุนงบประมาณในเส้นทาง สายหลักที่ต้องใช้งบประมาณจำนวนมากอย่างต่อเนื่อง

๒. พระราชบัญญัติกำหนดแผนและขั้นตอนการกระจายอำนาจให้แก่องค์กรปกครองส่วนท้องถิ่นมีหน้าที่ในการจัดระบบบริการสาธารณะ เพื่อประโยชน์ของประชาชนในท้องถิ่น โดยที่หน่วยงานส่วนกลางและส่วนภูมิภาคส่งเสริมและสนับสนุนการถ่ายโอนภารกิจให้แก่ อบต.

**อุปสรรคหรือข้อจำกัด (Threat=T)**

๑.การพัฒนาด้านโครงสร้างพื้นฐาน เป็นไปได้ช้ากว่าการขยายตัวของชุมชน

**๒. การพัฒนาด้านสังคมและคุณภาพชีวิต****จุดแข็ง (Strength=S)**

๑.ด้านการบริหารจัดการ ผู้นำ ผู้บริหาร สนับสนุนแนวคิดและกำหนดนโยบายการพัฒนาในด้านสังคมและสาธารณสุขอย่างต่อเนื่อง

๒.บุคลากร องค์การบริหารส่วนตำบลน้ำอ้อม มีบุคลากรและอัตรากำลัง จำนวนและคุณวุฒิ อยู่ในระดับที่พร้อมที่จะดำเนินการตามนโยบายการบริหารงาน

๓.องค์การบริหารส่วนตำบลจัดสรร งบประมาณสนับสนุนการดูแลสุขภาพ ของประชาชนอย่างต่อเนื่อง

๔.องค์การบริหารส่วนตำบลสนับสนุน กิจกรรมกีฬาและนันทนาการของ นักเรียน หมู่บ้านและตำบลอย่างต่อเนื่อง พร้อมทั้งจัดหาสถานที่เพื่อให้ประชาชนใช้ออกกำลังกายในหมู่บ้าน

๕.องค์การบริหารส่วนตำบลจัดกิจกรรมส่งเสริมประเพณีวัฒนธรรมในท้องถิ่นอย่างต่อเนื่อง เช่น รดน้ำผู้สูงอายุ แห่เทียนเข้าพรรษา ฯลฯ

**จุดอ่อน (Weakness=W)**

๑. ระบบฐานข้อมูลด้านสังคมและสาธารณสุขไม่ถูกต้อง ไม่ชัดเจน ประชาชนให้ข้อมูลที่คลาดเคลื่อน

๒. ประชาชนยังสนใจ และมีความจริงจัง หรือตั้งใจจริงในโครงการที่รัฐจัดให้ความช่วยเหลือ

๓. หน่วยงานระดับหมู่บ้านที่ทำหน้าที่คัดเลือกผู้รับสวัสดิการจากทางจังหวัดและจากองค์การบริหารส่วนตำบล ยังไม่มีกระบวนการคัดเลือกที่เป็นที่ยอมรับของประชาชนอย่างแท้จริง

๔. ผู้นำระดับหมู่บ้านยังไม่เห็นความสำคัญเรื่องการส่งเสริมการออกกำลังกายอย่างจริงจัง

**อุปสรรคหรือข้อจำกัด (Threat=T)**

๑. การแก้ไขปัญหาด้านสังคมและการสาธารณสุข เป็นงานที่ต้องอาศัยความร่วมมือจากหลายๆส่วนที่ต้องประสานงานกัน ถึงจะเกิดผลสัมฤทธิ์

๒. ระเบียบกฎหมายที่เกี่ยวข้อง ค่อนข้างมากทำให้การดำเนินงานไม่คล่องตัว เกิดความล่าช้าในการทำงาน ประชาชนจึงเกิดความเบื่อหน่าย

๓. กระแสวัฒนธรรมตะวันตกและวัตถุนิยม เข้าแทนที่ประเพณีดั้งเดิมของท้องถิ่นและวิถีชีวิตของประชาชน ทำให้สถาบันครอบครัวอ่อนแอ ผู้ด้อยโอกาสขาดการดูแลจากครอบครัว

๔. การป้องกันโรคติดต่อบางชนิดไม่สามารถทำได้ครอบคลุมพื้นที่ทั้งตำบลได้ เช่น โรคเอดส์ โรคไข้เลือดออก

### โอกาส (Opportunity=O)

๑. ยุทธศาสตร์การพัฒนาด้านสังคมและการสาธารณสุขเป็นยุทธศาสตร์การพัฒนาระดับชาติที่รัฐบาลส่งเสริม
๒. ยุทธศาสตร์การพัฒนาด้านสังคมเป็นยุทธศาสตร์การพัฒนาจังหวัดบุรีรัมย์ โอกาสที่จะได้ขอรับการสนับสนุนงบประมาณมีมาก
๓. องค์การบริหารส่วนตำบลมีอำนาจหน้าที่ในการจัดสรรงบประมาณเพื่อดูแลผู้ด้อยโอกาสในตำบลได้โดยใช้กระบวนการคัดเลือกจากคณะกรรมการในหมู่บ้านและตำบล
๔. ได้รับความร่วมมือในด้านการดูแลสุขภาพอนามัยจากหน่วยงานที่เกี่ยวข้องเป็นอย่างดี เช่น โรงพยาบาลส่งเสริมสุขภาพประจำตำบล โรงพยาบาลประโคนชัย
๕. มีการถ่ายโอนอำนาจในการจัดการศึกษาขั้นพื้นฐานให้แก่องค์กรปกครองส่วนท้องถิ่น

### ๓. การพัฒนาด้านเศรษฐกิจ

#### จุดแข็ง (Strength)

๑. องค์การบริหารส่วนตำบลมีการจัดสรรงบประมาณในการพัฒนาอาชีพและวิสาหกิจชุมชนอย่างต่อเนื่อง
๒. มีคณะกรรมการศูนย์ถ่ายทอดเทคโนโลยีประจำตำบลทำหน้าที่ประสานงานระดับหมู่บ้าน ตำบลและอำเภอ ในด้านการส่งเสริมการเกษตรและการส่งเสริมกลุ่มอาชีพต่าง ๆ
๓. องค์การบริหารส่วนตำบลสนับสนุนเงินทุนในการประกอบอาชีพของกลุ่มเกษตรกรและวิสาหกิจชุมชน

#### จุดอ่อน (Weakness=W)

๑. ขาดบุคลากรด้านการบริหารจัดการกลุ่มอาชีพและวิสาหกิจชุมชน
๒. การรวมกลุ่มเพื่อประกอบอาชีพของประชาชนในตำบลอยู่ในเกณฑ์ต่ำ
๓. การพัฒนาผลผลิตของสินค้าเกษตรให้มีคุณภาพเพิ่มขึ้นและลดต้นทุนในการผลิตยังไม่มี การดำเนินการที่เป็นรูปธรรม

### โอกาส (Opportunity=O)

๑. มีหน่วยงานภายนอกเข้ามาดูแลด้านการฝึกอบรมอาชีพ พัฒนาทักษะฝีมือแรงงานด้านต่าง ๆ
๒. หน่วยงานระดับจังหวัดจัดสรรเงินสนับสนุนกลุ่มเกษตรกรที่มีผลการดำเนินการของกลุ่มต่อเนื่องและเป็นรูปธรรม

#### อุปสรรคหรือข้อจำกัด (Threat=T)

๑. การแก้ไขปัญหาด้านเศรษฐกิจและความยากจน เป็นงานที่ต้องอาศัยความร่วมมือจากหลาย ๆ ส่วนที่ต้องประสานงานกัน ถึงจะเกิดผลสัมฤทธิ์
๒. ระเบียบกฎหมายที่เกี่ยวข้อง ค่อนข้างมากทำให้การดำเนินงานไม่คล่องตัว เกิดความล่าช้าในการทำงาน ประชาชนจึงเกิดความเบื่อหน่าย
๓. การจัดกิจกรรมให้ความรู้ในการพัฒนาอาชีพ ต้องใช้เวลาและมีการติดตามประเมินผล ทำให้เป็นอุปสรรคในการเข้าร่วมกิจกรรมของสมาชิกกลุ่ม เนื่องจากต้องประกอบอาชีพหลักของครอบครัว

#### ๔. การพัฒนาด้านผังเมือง ทรัพยากรธรรมชาติและสิ่งแวดล้อม

##### จุดแข็ง (Strengths)

๑. ด้านการบริหารจัดการและความต้องการ ประชาชนมีความต้องการ ผู้นำ ผู้บริหาร สนับสนุนแนวคิดและกำหนดนโยบายการพัฒนาในด้านการบริหารจัดการทรัพยากรธรรมชาติและสิ่งแวดล้อมอย่างต่อเนื่อง

๒. ผู้บริหารท้องถิ่นมีนโยบายสนับสนุนการอนุรักษ์ทรัพยากรธรรมชาติและสิ่งแวดล้อมในท้องถิ่น

๓. มีที่สาธารณะที่สามารถใช้เป็นแหล่งเรียนรู้เรื่องการอนุรักษ์ทรัพยากรธรรมชาติและสิ่งแวดล้อม

##### จุดอ่อน (Weakness=W)

๑. ผู้นำชุมชนตระหนักและเห็นความสำคัญในการอนุรักษ์ทรัพยากรธรรมชาติและสิ่งแวดล้อมน้อย

๒. การจัดตั้งเครือข่ายในระดับหมู่บ้านทำได้ไม่ทั่วถึง

##### โอกาส (Opportunity=O)

๑. การบริหารจัดการทรัพยากรธรรมชาติเป็นยุทธศาสตร์การพัฒนาที่จังหวัด ให้ความสำคัญ และได้กำหนดไว้เป็นยุทธศาสตร์การพัฒนาของจังหวัด

๒. กระแสสังคม ให้ความสำคัญเรื่องสิ่งแวดล้อม

##### อุปสรรคหรือข้อจำกัด (Threat=T)

๑. การให้ความรู้แก่ประชาชนในการอนุรักษ์ทรัพยากรธรรมชาติและสิ่งแวดล้อมขาดความต่อเนื่องทั้งจากภาครัฐบาลและหน่วยงานอื่น ๆ ที่ทำงานด้านสิ่งแวดล้อม

#### ๕. การพัฒนาด้านการศึกษา ศาสนา วัฒนธรรมและการกีฬา

##### จุดแข็ง (Strengths)

๑. ด้านการบริหารจัดการ ผู้นำ ผู้บริหาร สนับสนุนแนวคิดและกำหนดนโยบายการพัฒนาในด้านการศึกษาศาสนา และวัฒนธรรม

๒. บุคลากร องค์กรบริหารส่วนตำบลน้ำอ้อม มีบุคลากรและอัตรากำลัง จำนวนและคุณวุฒิ อยู่ในระดับที่พร้อมที่จะดำเนินการตามนโยบายการบริหารงาน

๓. งบประมาณ ต้นทุนการดำเนินงาน โดยเฉลี่ยอยู่ในระดับที่ไม่สูง

๔. เทคนิคการทำงาน ส่วนมาก เป็นงานที่ไม่ต้องใช้เทคนิคและวิธีการทำงานในระดับสูง

##### จุดอ่อน (Weakness=W)

๑. ระบบฐานข้อมูลด้านการศึกษา ศาสนา วัฒนธรรมและการกีฬาไม่ถูกต้อง ไม่ชัดเจน ประชาชนให้ข้อมูลที่คลาดเคลื่อน

๒. ยังไม่มีบุคลากรที่มีความชำนาญเฉพาะด้านมารับผิดชอบงานด้านการกีฬา

##### โอกาส (Opportunity=O)

๑. ยุทธศาสตร์การพัฒนาด้านการศึกษาเป็นยุทธศาสตร์การพัฒนาระดับชาติที่รัฐบาลส่งเสริม

๒. ยุทธศาสตร์การพัฒนาวัฒนธรรมประเพณีท้องถิ่นเป็นยุทธศาสตร์ที่จังหวัดบุรีรัมย์ให้ความสำคัญ

##### อุปสรรคหรือข้อจำกัด (Threat=T)

๑. การแก้ไขปัญหาด้านการศึกษา ศาสนา วัฒนธรรมและการกีฬา เป็นงานที่ต้องอาศัยความร่วมมือจากหลายๆ ส่วนที่ต้องประสานงานกัน ถึงจะเกิดผลสัมฤทธิ์



## ๖.ด้านการบริหารจัดการองค์กร และส่งเสริมการมีส่วนร่วมของประชาชน

### จุดแข็ง (Strengths)

๑. องค์การบริหารส่วนตำบลมีนโยบายในการสนับสนุนการพัฒนาบุคลากรอย่างสม่ำเสมอ
๒. องค์การบริหารส่วนตำบลพัฒนาระบบบริหารจัดการและจัดหาอุปกรณ์เทคโนโลยีมาใช้ในการบริหาร
๓. องค์การบริหารส่วนตำบลส่งเสริมกระบวนการมีส่วนร่วมของประชาชนทุกภาคส่วน

### จุดอ่อน (Weakness=W)

๑. ประชาชนยังขาดความสนใจในเรื่องการเมืองการปกครอง
๒. ประชาชนยังไม่เข้าใจบทบาทของตนเองในการพัฒนาท้องถิ่น
๓. การจัดหาอุปกรณ์เทคโนโลยีในการบริหารและบริการประชาชนยังมีไม่เพียงพอ
๔. ประชาชนเห็นความสำคัญของการมีส่วนร่วมในการบริหารงานขององค์การบริหารส่วนตำบลในเกณฑ์ต่ำ

### โอกาส (Opportunity=O)

๑. ยุทธศาสตร์การพัฒนาด้านการเมือง การบริหารราชการที่ดี เป็นยุทธศาสตร์การพัฒนาระดับชาติที่รัฐบาลส่งเสริม
๒. ยุทธศาสตร์การพัฒนาด้าน การเมือง การบริหารราชการที่ดี เป็นยุทธศาสตร์การพัฒนาจังหวัดบุรีรัมย์ มีโอกาสได้รับการสนับสนุนมาก
๓. กรมส่งเสริมการปกครองท้องถิ่น มีนโยบายให้องค์กรปกครองส่วนท้องถิ่นใช้เทคโนโลยีในการทำงาน เช่น อินเทอร์เน็ต ระบบฐานข้อมูล
๔. กรมส่งเสริมการปกครองท้องถิ่น จัดอบรมการใช้คอมพิวเตอร์ให้กับบุคลากรขององค์กรปกครองส่วนท้องถิ่นในสายงานที่เกี่ยวข้องครอบคลุมทุกตำแหน่ง

### อุปสรรคหรือข้อจำกัด (Threat=T)

๑. การพัฒนาด้านการเมือง การบริหาร เป็นงานที่ต้องอาศัยความร่วมมือจากหลายๆส่วนที่ต้องประสานงานกัน ถึงจะเกิดผลสัมฤทธิ์
๒. การพัฒนาด้านการเมือง การบริหาร เป็นงานที่ต้องอาศัยจิตสำนึก เกี่ยวกับการใช้ดุลพินิจส่วนบุคคล จึงเป็นงานที่ค่อนข้างจะคาดเดาผลงานได้ยาก

๓. ระเบียบต่าง ๆ ในการปฏิบัติงานขององค์การบริหารส่วนตำบลกำหนดให้ประชาชนมีส่วนร่วมในการบริหารงานขององค์การบริหารส่วนตำบลในหลายงาน เช่น การจัดทำแผนพัฒนาตำบล การจัดซื้อจัดจ้าง ฯลฯ

## ๓. ความต้องการของประชาชนในเขตองค์การบริหารส่วนตำบลน้ำอ้อม

### ด้านโครงสร้างพื้นฐาน

๑. ก่อสร้างและปรับปรุงเส้นทางการคมนาคม สิ่งอำนวยความสะดวก กิจกรรมสาธารณูปโภคและสาธารณูปการต่าง ๆ ให้ครบถ้วนเพียงพอต่อความต้องการของประชาชนที่อยู่ในเขตขององค์การบริหารส่วนตำบลน้ำอ้อม
๒. ควบคุมและปรับปรุงประสิทธิภาพการใช้ที่ดินให้เกิดประโยชน์สูงสุดและเหมาะสมสอดคล้องกับการขยายเส้นทางและผิวจราจร

### ด้านการพัฒนาทรัพยากรมนุษย์และสังคม

๑. จัดการแข่งขันกีฬาเพื่อส่งเสริมให้ประชาชนได้ออกกำลังกาย และเป็นกิจกรรมนันทนาการให้รู้จักสามัคคี มีน้ำใจนักกีฬา
๒. ฝึกอบรมเยาวชนด้านยาเสพติดเพื่อเป็นอนาคตของชาติที่มีคุณภาพต่อไป
๓. ส่งเสริมให้ประชาชนประกอบอาชีพตามหลักปรัชญาเศรษฐกิจพอเพียง

**ด้านการศึกษา ศาสนาและวัฒนธรรม**

๑. ส่งเสริมการศึกษาให้เด็กมีคุณภาพชีวิตที่ดี
๒. ส่งเสริมการเรียนรู้ภูมิปัญญาท้องถิ่นและวัฒนธรรมประเพณีท้องถิ่นให้คงอยู่และเยาวชนรุ่นหลังสืบสานต่อไป
๓. ส่งเสริมและสนับสนุนวันสำคัญทางศาสนาเพื่อพัฒนาจิตใจ

**ด้านสาธารณสุข**

๑. ส่งเสริมและสนับสนุนการควบคุมและป้องกันโรคไข้เลือดออก โรคพิษสุนัขบ้า โรคเลปโตสไปโรซิส
๒. ส่งเสริมให้ประชาชนมีสุขภาพที่ดี

**ด้านการเกษตรเพื่อพัฒนาคุณภาพชีวิต**

๑. ส่งเสริมการปรับปรุงฟื้นฟูคุณภาพดินโดยการทำการเกษตรอินทรีย์
๒. ส่งเสริมการเกษตรชุมชนเพื่อการพัฒนาคุณภาพชีวิต

**ด้านทรัพยากรธรรมชาติและสิ่งแวดล้อม**

๑. ส่งเสริมรณรงค์และประชาสัมพันธ์เพื่อสร้างจิตสำนึกในการอนุรักษ์ ทรัพยากรธรรมชาติและสิ่งแวดล้อม
๒. สนับสนุนและส่งเสริมให้มีการจัดเก็บและกำจัดขยะมูลฝอยให้มีประสิทธิภาพ
๓. ส่งเสริมให้มีการปลูกต้นไม้และปรับปรุงภูมิทัศน์ของหมู่บ้านในเขตตำบลให้น่าอยู่

**ด้านการเมืองการบริหาร**

๑. โครงการจัดเวทีประชาคมเพื่อวางแผนพัฒนาท้องถิ่น
๒. ส่งเสริมพัฒนาโครงสร้างระบบการคลัง การบริหารบุคลากร และอุปกรณ์ต่างๆ ให้สามารถตอบสนองกับการบริหารงาน ตามสภาวการณ์ของบ้านเมืองที่เปลี่ยนแปลงอยู่เสมอ
๓. สนับสนุนการเพิ่มบทบาทของประชาชน ให้เข้าใจในการปกครองระบอบประชาธิปไตย และการมีส่วนร่วมในการพัฒนาท้องถิ่นให้มากที่สุด
๔. ส่งเสริมการจัดหารายได้อื่น ที่องค์การบริหารส่วนตำบลยังไม่ได้จัดเก็บเพื่อนำมาพัฒนา

**๖. ภารกิจหลัก และภารกิจรอง ที่องค์การบริหารส่วนตำบลจะดำเนินการ****ด้านโครงสร้างพื้นฐานมีภารกิจที่เกี่ยวข้องดังนี้**

๑. ก่อสร้างและปรับปรุงเส้นทางคมนาคม สิ่งอำนวยความสะดวก กิจกรรมสาธารณูปโภคและสาธารณูปการต่าง ๆ ให้ครบถ้วนเพียงพอต่อความต้องการของประชาชนที่อยู่ในเขตขององค์การบริหารส่วนตำบลน้ำอ้อม เป็นภารกิจหลักตามมาตรา มาตรา ๖๗ (๑) จัดให้มีและบำรุงรักษาทางน้ำและทางบก
๒. ให้มีน้ำเพื่อการอุปโภค บริโภคและการเกษตร (มาตรา ๖๘ (๑) )
๓. ให้มีและบำรุงการไฟฟ้าหรือแสงสว่างโดยวิธีอื่น (มาตรา ๖๘ (๒) )
๔. ให้มีและบำรุงรักษาทางระบายน้ำ (มาตรา ๖๘ (๓) )
๕. การสาธารณูปโภคและการก่อสร้างอื่นๆ (มาตรา ๑๖ (๔) )
๖. การสาธารณูปการ (มาตรา ๑๖ (๕) )

**ด้านส่งเสริมคุณภาพชีวิต มีภารกิจที่เกี่ยวข้อง ดังนี้**

๑. ส่งเสริมการพัฒนาสตรี เด็ก เยาวชน ผู้สูงอายุ และผู้พิการ ( มาตรา ๖๗(๖) )
๒. ป้องกันโรคและระงับโรคติดต่อ (มาตรา ๖๗ (๓) )
๓. ให้มีและบำรุงสถานที่ประชุม การกีฬาการพักผ่อนหย่อนใจและสวนสาธารณะ (มาตรา ๖๘ (๔))
๔. การสังคมสงเคราะห์และการพัฒนาคุณภาพชีวิต เด็ก สตรี คนชรา และผู้ด้อยโอกาส (มาตรา ๑๖(๑๐))
๕. การปรับปรุงแหล่งชุมชนแออัดและการจัดการเกี่ยวกับที่อยู่อาศัย (มาตรา ๑๖ (๒) )
๖. การส่งเสริมประชาธิปไตย ความเสมอภาคและสิทธิเสรีภาพของประชาชน (มาตรา ๑๖ (๕) )
๗. การสาธารณสุข การอนามัยครอบครัวและการรักษาพยาบาล (มาตรา ๑๖ (๑๙))

**ด้านการจัดระเบียบชุมชน สังคม และการรักษาความสงบเรียบร้อย มีภารกิจที่เกี่ยวข้อง ดังนี้**

๑. การป้องกันและบรรเทาสาธารณภัย (มาตรา ๖๗(๔))
๒. การคุ้มครองดูแล และรักษาทรัพย์สินอันเป็นสาธารณสมบัติของแผ่นดิน (มาตรา ๖๘(๘) )
๓. การผังเมือง (มาตรา ๖๘ (๑๓))
๔. จัดให้มีที่จอดรถ (มาตรา ๑๖ (๓))
๕. การรักษาความสะอาดและความเป็นระเบียบเรียบร้อยของบ้านเมือง (มาตรา ๑๖ (๑๗) )
๖. การควบคุมอาคาร (มาตรา ๑๖ (๒๘))
๗. การรักษาความสงบเรียบร้อย การส่งเสริมและสนับสนุนการป้องกันและรักษาความปลอดภัยในชีวิตทรัพย์สิน (มาตรา ๑๖ (๓๐))

**ด้านการวางแผน การส่งเสริมการลงทุน พาณิชยกรรมและการท่องเที่ยว มีภารกิจที่เกี่ยวข้อง ดังนี้**

๑. ส่งเสริมให้มีอุตสาหกรรมในครอบครัว (มาตรา ๖๘ (๖) )
๒. ให้มีและส่งเสริมกลุ่มเกษตรกรและกิจการสหกรณ์ (มาตรา ๖๘ (๕) )
๓. บำรุงและส่งเสริมการประกอบอาชีพของราษฎร ( มาตรา ๖๘(๗) )
๔. ให้มีตลาด (มาตรา ๖๘ (๑๐) )
๕. การส่งเสริมการฝึกอบรม และการประกอบอาชีพ (มาตรา ๑๖(๑๖) )
๖. การส่งเสริมการท่องเที่ยว ( มาตรา ๖๘(๑๒) )
๗. กิจการเกี่ยวกับการพาณิชย์ ( มาตรา ๖๘(๑๑) )
๘. การพาณิชยกรรมและการส่งเสริมการลงทุน (มาตรา๑๖ (๗) )

**ด้านการบริหารจัดการและการอนุรักษ์ทรัพยากรธรรมชาติและสิ่งแวดล้อม มีภารกิจที่เกี่ยวข้อง ดังนี้**

๑. คุ้มครอง ดูแล และบำรุงรักษาทรัพยากรธรรมชาติและสิ่งแวดล้อม (มาตรา ๖๗(๗))
๒. การจัดการ การบำรุงรักษา และการใช้ประโยชน์จากป่าไม้ ที่ดินทรัพยากรธรรมชาติและสิ่งแวดล้อม (มาตรา ๑๖(๒๔))
๓. รักษาความสะอาดของถนน ทางน้ำ ทางเดินและที่สาธารณะ รวมทั้งกำจัดมูลฝอยและสิ่งปฏิกูล (มาตรา ๖๗ (๒))
๔. การจัดการสิ่งแวดล้อมและมลพิษต่างๆ (มาตรา ๑๗ (๑๒) )

**ด้านการศาสนา ศิลปวัฒนธรรม จารีตประเพณี และภูมิปัญญาท้องถิ่น มีภารกิจที่เกี่ยวข้อง ดังนี้**

๑. บำรุงรักษาศิลปะ จารีตประเพณี ภูมิปัญญาท้องถิ่นและวัฒนธรรมอันดีของท้องถิ่น (มาตรา ๖๗ (๘))
๒. ส่งเสริมการศึกษา ศาสนาและวัฒนธรรม (มาตรา ๖๗ (๕))
๓. การจัดการศึกษา (มาตรา ๑๖ (๙))
๔. การส่งเสริมการกีฬา จารีตประเพณี และวัฒนธรรมอันดีงามของท้องถิ่น (มาตรา ๑๗ (๑๘))

**ด้านการบริหารจัดการและการสนับสนุน การปฏิบัติการกิจของส่วนราชการและองค์กรปกครองส่วนท้องถิ่น มีภารกิจที่เกี่ยวข้อง ดังนี้**

๑. สนับสนุนสภาตำบลและองค์กรปกครองส่วนท้องถิ่นอื่นในการพัฒนาท้องถิ่น ( มาตรา ๔๕(๓) )
๒. ปฏิบัติหน้าที่อื่นตามที่ทางราชการมอบหมายโดยจัดสรรงบประมาณหรือบุคลากรตามความ จำเป็นและสมควร (มาตรา ๖๗ (๙))
๓. ส่งเสริมการมีส่วนร่วมของราษฎรในการมีมาตรการป้องกัน (มาตรา ๑๖(๑๖))
๔. การประสานและให้ความร่วมมือในการปฏิบัติหน้าที่ขององค์กรปกครองส่วนท้องถิ่น (มาตรา ๑๗ (๓))
๕. การสร้างและบำรุงรักษาทางบกและทางน้ำที่เชื่อมต่อระหว่างองค์กรปกครองส่วนท้องถิ่นอื่น (มาตรา ๑๗ (๑๖))

ภารกิจทั้ง ๗ ด้านตามที่กฎหมายกำหนดให้อำนาจองค์การบริหารส่วนตำบล สามารถแก้ไขปัญหาขององค์การบริหารส่วนตำบลน้ำอ้อม ได้เป็นอย่างดี มีประสิทธิภาพและประสิทธิผล โดยคำนึงถึงความต้องการของประชาชน ในเขตพื้นที่ประกอบด้วยการดำเนินการ ขององค์การบริหารส่วนตำบลจะต้องสอดคล้องกับแผนพัฒนาเศรษฐกิจและสังคมแห่งชาติ แผนพัฒนาจังหวัด แผนพัฒนาอำเภอ แผนพัฒนาตำบล นโยบายของรัฐบาล และนโยบายของผู้บริหารองค์การบริหารส่วนตำบลเป็นสำคัญ

การส่งเสริมการเกษตรและการประกอบอาชีพทางการเกษตร

- 1 ด้านการวางแผน การส่งเสริมการลงทุน

### **๗. สรุปปัญหา และแนวทางในการกำหนดโครงสร้างส่วนราชการและกรอบอัตรากำลัง ๓ ปี**

ตามที่คณะกรรมการกลางพนักงานส่วนตำบล กำหนดให้องค์การบริหารส่วนตำบลน้ำอ้อม เป็น อบต. ขนาดกลาง โดยกำหนดโครงสร้างการแบ่งส่วนราชการออกเป็น ๕ ส่วนราชการ ได้แก่ สำนักงานปลัด กองคลัง กองช่าง กองการศึกษา ศาสนา และวัฒนธรรม และ กองสวัสดิการสังคม องค์การบริหารส่วนตำบลน้ำอ้อม มีภารกิจและปริมาณงานที่เพิ่มมากขึ้นจากเดิม และมีความต้องการใช้บุคลากรที่มีความชำนาญหรือเชี่ยวชาญเฉพาะด้าน ในการปฏิบัติการกิจ ดังนั้นจึงต้องมีการกำหนดโครงสร้างและกำหนดกรอบอัตรากำลังให้สอดคล้องกับภารกิจและอำนาจหน้าที่และปริมาณงานที่เพิ่มมากขึ้น ทั้งนี้เพื่อแก้ไขปัญหาของตามความต้องการของประชาชนในพื้นที่ขององค์การบริหารส่วนตำบลได้อย่างมีประสิทธิภาพ ยิ่งขึ้น

## ๘. โครงสร้างการกำหนดส่วนราชการ

ตามที่คณะกรรมการกลางพนักงานส่วนตำบล ในการประชุมครั้งที่ ๑๑/๒๕๕๘ เมื่อวันที่ ๒๖ พฤศจิกายน ๒๕๕๘ มีมติให้ปรับปรุงมาตรฐานทั่วไปเกี่ยวกับโครงสร้างส่วนราชการและระดับตำแหน่งเป็นไปตามระบบจำแนกตำแหน่ง ในระบบแท่ง ซึ่งจะมีผลใช้บังคับ ตั้งแต่วันที่ ๑ มกราคม ๒๕๕๙ ประกอบกับคณะกรรมการพนักงานส่วนตำบลจังหวัดศรีสะเกษ ในการประชุมครั้งที่ ๑๒/๒๕๕๘ เมื่อวันที่ ๒๕ ธันวาคม ๒๕๕๘ และการประชุมครั้งที่ ๑/๒๕๕๙ เมื่อวันที่ ๒๕ มกราคม ๒๕๕๙ มีมติเห็นชอบประกาศหลักเกณฑ์และเงื่อนไขเกี่ยวกับการบริหารงานบุคคล ส่วนท้องถิ่นในระบบแท่ง เรื่อง มาตรฐานทั่วไปเกี่ยวกับโครงสร้างส่วนราชการและระดับตำแหน่งขององค์การบริหารส่วนตำบล พ.ศ. ๒๕๕๙ ลงวันที่ ๑๑ กุมภาพันธ์ ๒๕๕๙ ให้องค์กรปกครองส่วนท้องถิ่นถือเป็นแนวทางปฏิบัติ ดังนี้

- ๑) สำนักงานปลัดองค์การบริหารส่วนตำบล
- ๒) กองคลัง
- ๓) กองช่าง
- ๔) กองการศึกษา ศาสนาและวัฒนธรรม
- ๕) กองสวัสดิการสังคม

องค์การบริหารส่วนตำบลน้ำอ้อม จึงปรับปรุงโครงสร้างส่วนราชการ ประเภทและระดับตำแหน่งพนักงานส่วนตำบล ตลอดจนกำหนดหน้าที่ความรับผิดชอบของส่วนราชการและการแบ่งส่วนราชการภายใน ดังนี้

### ตารางแสดงโครงสร้างการกำหนดส่วนราชการ

โครงสร้างตามแผนอัตรากำลังปัจจุบัน	โครงสร้างตามแผนอัตรากำลังใหม่	หมายเหตุ
<p>๑. สำนักงานปลัด อบต.</p> <p>๑.๑ งานบริหารงานทั่วไป</p> <ul style="list-style-type: none"> <li>- งานบริหารงานบุคคล</li> <li>- งานสารบรรณ</li> <li>- งานเลือกตั้ง</li> <li>- งานส่งเสริมการเกษตร</li> <li>- งานอนามัยและสิ่งแวดล้อม</li> </ul> <p>๑.๒ งานกฎหมายและคดี</p> <ul style="list-style-type: none"> <li>- งานกฎหมายและคดี</li> <li>- งานร้องเรียนร้องทุกข์</li> <li>- งานข้อบัญญัติ</li> </ul> <p>๑.๓ งานนโยบายและแผน</p> <ul style="list-style-type: none"> <li>- งานนโยบายและแผน</li> <li>- งานวิชาการ</li> <li>- งานข้อมูลและประชาสัมพันธ์</li> <li>- งานงบประมาณ</li> </ul> <p>๑.๔ งานป้องกันและบรรเทาสาธารณภัย</p> <ul style="list-style-type: none"> <li>- งานอำนวยความสะดวก</li> <li>- งานป้องกัน</li> <li>- งานฟื้นฟู</li> </ul> <p>๑.๕ งานกิจการสภา อบต.</p> <ul style="list-style-type: none"> <li>- งานระเบียบข้อบังคับประชุม</li> <li>- งานประชุม</li> <li>- งานอำนวยความสะดวกและประสานงาน</li> </ul>	<p>๑. สำนักงานปลัด อบต.</p> <p>๑.๑ งานบริหารงานทั่วไป</p> <ul style="list-style-type: none"> <li>- งานบริหารงานบุคคล</li> <li>- งานสารบรรณ</li> <li>- งานเลือกตั้ง</li> <li>- งานส่งเสริมการเกษตร</li> <li>- งานอนามัยและสิ่งแวดล้อม</li> </ul> <p>๑.๒ งานกฎหมายและคดี</p> <ul style="list-style-type: none"> <li>- งานกฎหมายและคดี</li> <li>- งานร้องเรียนร้องทุกข์</li> <li>- งานข้อบัญญัติ</li> </ul> <p>๑.๓ งานนโยบายและแผน</p> <ul style="list-style-type: none"> <li>- งานนโยบายและแผน</li> <li>- งานวิชาการ</li> <li>- งานข้อมูลและประชาสัมพันธ์</li> <li>- งานงบประมาณ</li> </ul> <p>๑.๔ งานป้องกันและบรรเทาสาธารณภัย</p> <ul style="list-style-type: none"> <li>- งานอำนวยความสะดวก</li> <li>- งานป้องกัน</li> <li>- งานฟื้นฟู</li> </ul> <p>๑.๕ งานกิจการสภา อบต.</p> <ul style="list-style-type: none"> <li>- งานระเบียบข้อบังคับประชุม</li> <li>- งานประชุม</li> <li>- งานอำนวยความสะดวกและประสานงาน</li> </ul>	

โครงสร้างตามแผนอัตรากำลังปัจจุบัน	โครงสร้างตามแผนอัตรากำลังใหม่	หมายเหตุ
<p><b>๒. กองคลัง</b></p> <p>๒.๑ งานการเงิน</p> <ul style="list-style-type: none"> <li>- งานรับเงินเบิกจ่ายเงิน</li> <li>- งานเก็บรักษาเงิน</li> </ul> <p>๒.๒ งานบัญชี</p> <ul style="list-style-type: none"> <li>- งานการบัญชี</li> <li>- งานทะเบียนการคุมเบิกจ่ายเงิน</li> <li>- งานงบการเงินและงบทดลอง</li> <li>- งานแสดงฐานะทางการเงิน</li> </ul> <p>๒.๓ งานพัฒนาและจัดเก็บรายได้</p> <ul style="list-style-type: none"> <li>- งานภาษีอากร ค่าธรรมเนียมและค่าเช่า</li> <li>- งานควบคุมกิจการค้าและค่าปรับ</li> <li>- งานทะเบียนควบคุมและเร่งรัดรายได้</li> </ul> <p>๒.๔ งานทะเบียนทรัพย์สินและพัสดุ</p> <ul style="list-style-type: none"> <li>- งานการจัดซื้อจัดจ้าง</li> <li>- งานการตรวจสอบพัสดุประจำปี</li> <li>- งานทะเบียนรับจ่ายพัสดุทะเบียนครุภัณฑ์</li> </ul> <p><b>๓. กองช่าง</b></p> <p>๓.๑ งานก่อสร้าง</p> <ul style="list-style-type: none"> <li>- งานก่อสร้างและบูรณะถนน</li> <li>- งานก่อสร้างสะพาน เขื่อนทดน้ำ</li> <li>- งานข้อมูลก่อสร้าง</li> </ul> <p>๓.๒ งานออกแบบและควบคุมอาคาร</p> <ul style="list-style-type: none"> <li>- งานประเมินราคา</li> <li>- งานควบคุมการก่อสร้างอาคาร</li> <li>- งานออกแบบและบริหารข้อมูล</li> </ul> <p>๓.๓ งานประสานสาธารณูปโภค</p> <ul style="list-style-type: none"> <li>- งานประสานกิจการประปา</li> <li>- งานไฟฟ้าสาธารณะ</li> <li>- งานระบายน้ำ</li> </ul> <p>๓.๔ งานผังเมือง</p> <ul style="list-style-type: none"> <li>- งานสำรวจและแผนที่</li> <li>- งานวางผังพัฒนาเมือง</li> <li>- งานควบคุมทางผังเมือง</li> </ul>	<p><b>๒. กองคลัง</b></p> <p>๒.๑ งานการเงิน</p> <ul style="list-style-type: none"> <li>- งานรับเงินเบิกจ่ายเงิน</li> <li>- งานเก็บรักษาเงิน</li> </ul> <p>๒.๒ งานบัญชี</p> <ul style="list-style-type: none"> <li>- งานการบัญชี</li> <li>- งานทะเบียนการคุมเบิกจ่ายเงิน</li> <li>- งานงบการเงินและงบทดลอง</li> <li>- งานแสดงฐานะทางการเงิน</li> </ul> <p>๒.๓ งานพัฒนาและจัดเก็บรายได้</p> <ul style="list-style-type: none"> <li>- งานภาษีอากร ค่าธรรมเนียมและค่าเช่า</li> <li>- งานควบคุมกิจการค้าและค่าปรับ</li> <li>- งานทะเบียนควบคุมและเร่งรัดรายได้</li> </ul> <p>๒.๔ งานทะเบียนทรัพย์สินและพัสดุ</p> <ul style="list-style-type: none"> <li>- งานการจัดซื้อจัดจ้าง</li> <li>- งานการตรวจสอบพัสดุประจำปี</li> <li>- งานทะเบียนรับจ่ายพัสดุทะเบียนครุภัณฑ์</li> </ul> <p><b>๓. กองช่าง</b></p> <p>๓.๑ งานก่อสร้าง</p> <ul style="list-style-type: none"> <li>- งานก่อสร้างและบูรณะถนน</li> <li>- งานก่อสร้างสะพาน เขื่อนทดน้ำ</li> <li>- งานข้อมูลก่อสร้าง</li> </ul> <p>๓.๒ งานออกแบบและควบคุมอาคาร</p> <ul style="list-style-type: none"> <li>- งานประเมินราคา</li> <li>- งานควบคุมการก่อสร้างอาคาร</li> <li>- งานออกแบบและบริหารข้อมูล</li> </ul> <p>๓.๓ งานประสานสาธารณูปโภค</p> <ul style="list-style-type: none"> <li>- งานประสานกิจการประปา</li> <li>- งานไฟฟ้าสาธารณะ</li> <li>- งานระบายน้ำ</li> </ul> <p>๓.๔ งานผังเมือง</p> <ul style="list-style-type: none"> <li>- งานสำรวจและแผนที่</li> <li>- งานวางผังพัฒนาเมือง</li> <li>- งานควบคุมทางผังเมือง</li> </ul>	

โครงสร้างตามแผนอัตรากำลังปัจจุบัน	โครงสร้างตามแผนอัตรากำลังใหม่	หมายเหตุ
<b>๔. กองการศึกษา ศาสนา วัฒนธรรม</b> <b>๔.๑ งานบริหารการศึกษา</b> <ul style="list-style-type: none"> <li>- งานวิชาการ</li> <li>- งานบุคลากร</li> <li>- งานการเงินและพัสดุ</li> <li>- งานบริหารทั่วไป</li> </ul> <b>๔.๒ งานส่งเสริมการศึกษา ศาสนาฯ</b> <ul style="list-style-type: none"> <li>- งานประเพณี ศาสนา ศิลปะ และวัฒนธรรม</li> <li>- งานกีฬาและนันทนาการ</li> <li>- งานวินัยนักเรียน</li> <li>- งานกิจกรรมพัฒนาเด็กและเยาวชน</li> </ul>	<b>๔. กองการศึกษา ศาสนา และวัฒนธรรม</b> <b>๔.๑ งานบริหารการศึกษา</b> <ul style="list-style-type: none"> <li>- งานวิชาการ</li> <li>- งานบุคลากร</li> <li>- งานการเงินและพัสดุ</li> <li>- งานบริหารทั่วไป</li> </ul> <b>๔.๒ งานส่งเสริมการศึกษา ศาสนาฯ</b> <ul style="list-style-type: none"> <li>- งานประเพณี ศาสนา ศิลปะ และวัฒนธรรม</li> <li>- งานกีฬาและนันทนาการ</li> <li>- งานวินัยนักเรียน</li> <li>- งานกิจกรรมพัฒนาเด็กและเยาวชน</li> </ul>	
<b>๕. ส่วนสวัสดิการสังคม</b> <b>๕.๑ งานสวัสดิการและพัฒนาชุมชน</b> <ul style="list-style-type: none"> <li>- งานสวัสดิการสังคม</li> <li>- งานระเบียบชุมชน</li> <li>- งานพัฒนาชุมชน</li> <li>- งานกิจกรรมเด็กและเยาวชน</li> </ul> <b>๕.๒ งานสังคมสงเคราะห์</b> <ul style="list-style-type: none"> <li>- งานสังคมสงเคราะห์</li> <li>- งานสงเคราะห์เด็ก สตรี คนชรา ผู้พิการและผู้ป่วยเอดส์</li> <li>- พิทักษ์เด็กและสตรี</li> </ul> <b>๕.๓ งานส่งเสริมอาชีพและพัฒนาสตรี</b> <ul style="list-style-type: none"> <li>- งานส่งเสริมอาชีพ</li> <li>- งานพัฒนาสตรี</li> <li>- งานสนับสนุนกิจกรรมของเด็กและสตรี</li> </ul>	<b>๕. กองสวัสดิการสังคม</b> <b>๕.๑ งานสวัสดิการและพัฒนาชุมชน</b> <ul style="list-style-type: none"> <li>- งานสวัสดิการสังคม</li> <li>- งานระเบียบชุมชน</li> <li>- งานพัฒนาชุมชน</li> <li>- งานกิจกรรมเด็กและเยาวชน</li> </ul> <b>๕.๒ งานสังคมสงเคราะห์</b> <ul style="list-style-type: none"> <li>- งานสังคมสงเคราะห์</li> <li>- งานสงเคราะห์เด็ก สตรี คนชรา ผู้พิการและผู้ป่วยเอดส์</li> <li>- พิทักษ์เด็กและสตรี</li> </ul> <b>๕.๓ งานส่งเสริมอาชีพและพัฒนาสตรี</b> <ul style="list-style-type: none"> <li>- งานส่งเสริมอาชีพ</li> <li>- งานพัฒนาสตรี</li> <li>- งานสนับสนุนกิจกรรมของเด็กและสตรี</li> </ul>	หน้า

#### ๘.๑ การวิเคราะห์การกำหนดตำแหน่ง

องค์การบริหารส่วนตำบลน้ำอ้อม ได้ทำการวิเคราะห์ภารกิจและปริมาณงาน และได้จัดทำกรอบโครงสร้างอัตรากำลังใหม่แล้ว ได้ทำการวิเคราะห์เพื่อประมาณการใช้อัตรากำลังพนักงานส่วนตำบลน้ำอ้อม และพนักงานจ้าง ในอนาคตว่าในระยะเวลา ๓ ปี (ปีงบประมาณ พ.ศ. ๒๕๖๑ – ๒๕๖๓) จะใช้จำนวนพนักงานส่วนตำบลและพนักงานจ้างจำนวนเท่าใด จึงจะเหมาะสมกับภารกิจและปริมาณงาน และเพื่อให้คุ้มค่าต่อการใช้จ่ายงบประมาณขององค์การบริหารส่วนตำบลทั้งนี้ เพื่อให้การบริหารงานขององค์การบริหารส่วนตำบลเป็นไปอย่างมีประสิทธิภาพ ประสิทธิผล โดยนำผลการวิเคราะห์ตำแหน่งฯ มากรอกข้อมูลลงในกรอบอัตรากำลัง ๓ ปี ได้ดังนี้

กรอบอัตรากำลัง ๓ ปี ระหว่างปี ๒๕๖๑ - ๒๕๖๓ (ปรับปรุงครั้งที่ ๓)  
องค์การบริหารส่วนตำบลน้ำอ้อม อำเภอกันทรลักษ์ จังหวัดศรีสะเกษ

ส่วนราชการ	กรอบ อัตรากำลังเดิม	กรอบอัตรากำลังใหม่			เพิ่ม (+) /ลด (-)			หมายเหตุ	
		๒๕๖๑	๒๕๖๒	๒๕๖๓	๒๕๖๑	๒๕๖๒	๒๕๖๓		
ปลัดองค์การบริหารส่วนตำบล (นักบริหารงานท้องถิ่น ระดับกลาง)	๑	๑	๑	๑	-	-	-	ว่าง	
รองปลัดองค์การบริหารส่วนตำบล (นักบริหารงานท้องถิ่น ระดับต้น)	๑	๑	๑	๑	-	-	-		
<b>สำนักงานปลัดองค์การบริหารส่วนตำบล</b>									
หัวหน้าสำนักปลัด (นักบริหารงานทั่วไป ระดับต้น)	๑	๑	๑	๑	-	-	-	ว่าง	
นิติกร (ชำนาญการ)	๑	๑	๑	๑	-	-	-		
นักทรัพยากรบุคคล (ปฏิบัติการ)	๑	๑	๑	๑	-	-	-		
นักวิเคราะห์นโยบายและแผน (ชำนาญการ)	๑	๑	๑	๑	-	-	-		
นักป้องกันบรรเทาสาธารณภัย (ชำนาญการ)	๑	๑	๑	๑	-	-	-		
เจ้าพนักงานธุรการ (ปฏิบัติงาน/ชำนาญงาน)	๑	๑	๑	๑	-	-	-		
<b>พนักงานจ้างตามภารกิจ</b>									
ผู้ช่วยนักวิเคราะห์นโยบายและแผน	๑	๑	๑	๑	-	-	-		
ผู้ช่วยนักวิชาการเกษตร	๑	๑	๑	๑	-	-	-		
ผู้ช่วยเจ้าพนักงานธุรการ	๑	๑	๑	๑	-	-	-		
พนักงานขับรถยนต์ (ทักษะ)	๑	๑	๑	๑	-	-	-		
<b>พนักงานจ้างทั่วไป</b>									
นักการภารโรง	๑	๑	๑	๑	-	-	-		
คนงานทั่วไป	๑	๒	๑	๑	-	-	-		
ยาม	๑	๑	๑	๑	-	-	-		
พนักงานขับเครื่องจักรกลขนาดเบา	๑	๑	๑	๑	-	-	-		
<b>กองคลัง</b>									
ผู้อำนวยการกองคลัง (นักบริหารงานการคลังระดับต้น)	๑	๑	๑	๑	-	-	-		
นักวิชาการเงินและบัญชี (ปฏิบัติการ)	๑	๑	๑	๑	-	-	-		
นักวิชาการจัดเก็บรายได้ (ปฏิบัติการ/ชำนาญการ)	๑	-	๑	๑	-	-	-		
เจ้าพนักงานการเงินและบัญชี (ปฏิบัติงาน)	๑	๑	๑	๑	-	-	-		
เจ้าพนักงานพัสดุ (ชำนาญงาน)	๑	๑	๑	๑	-	-	-		
<b>พนักงานจ้างตามภารกิจ</b>									
ผู้ช่วยเจ้าพนักงานการเงินและบัญชี	๑	๑	๑	๑	-	-	-		
<b>พนักงานจ้างทั่วไป</b>									
คนงานทั่วไป	๑	-	๑	๑	-	-	-		



<b>กองช่าง</b> ผู้อำนวยการกองช่าง (นักบริหารงานช่าง ระดับต้น) นายช่างโยธา ปฏิบัติงาน/ชำนาญงาน) เจ้าพนักงานธุรการ (ชำนาญงาน)	๑ ๑ ๑	๑ ๑ ๑	๑ ๑ ๑	๑ ๑ ๑	- - -	- - -	- - -	ว่าง ว่าง
<b>ลูกจ้างประจำ</b> พนักงานสูบน้ำ	๑	๑	๑	๑	-	-	-	
<b>พนักงานจ้างตามภารกิจ</b> ผู้ช่วยนายช่างโยธา พนักงานผลิตน้ำประปา (ทักษะ)	๑ ๑	๑ ๑	๑ ๑	๑ ๑	- -	- -	- -	
<b>พนักงานจ้างทั่วไป</b> พนักงานจดมาตรวัดน้ำ คนงานทั่วไป	๑ ๑	๑ ๑	๑ ๒	๑ ๒	- -	- -	- -	
<b>กองการศึกษา ศาสนาและวัฒนธรรม</b> ผู้อำนวยการกองการศึกษา ศาสนาและวัฒนธรรม (นักบริหารงานศึกษา ระดับต้น) นักวิชาการศึกษา (ปฏิบัติการ) ครู ครูผู้ดูแลเด็ก	๑ ๑ ๑ ๑	๑ ๑ ๓ ๑	๑ ๑ ๓ ๑	๑ ๑ ๓ ๑	- - - -	- - - -	- - - -	ว่าง    รอ จัดสรร ๑ อัตรา
<b>พนักงานจ้างตามภารกิจ</b> ผู้ช่วยครูผู้ดูแลเด็ก (ทักษะ)	๑	๑	๑	๑	-	-	-	
<b>พนักงานจ้างทั่วไป</b> ผู้ดูแลเด็ก	๑	๔	๔	๔	-	-	-	
<b>กองสวัสดิการสังคม</b> ผู้อำนวยการกองสวัสดิการสังคม (นักบริหารงานสวัสดิการสังคม ระดับต้น) นักพัฒนาชุมชน (ปฏิบัติการ )	๑ ๑	๑ ๑	๑ ๑	๑ ๑	- -	- -	- -	
<b>พนักงานจ้างตามภารกิจ</b> ผู้ช่วยเจ้าพนักงานพัฒนาชุมชน	๑	๑	๑	๑	-	-	-	
<b>รวม</b>	<b>๔๐</b>	<b>๔๔</b>	<b>๔๖</b>	<b>๔๗</b>	<b>-</b>	<b>-</b>	<b>-</b>	

**หมายเหตุ**

\* การสรรหาตำแหน่งครูผู้ดูแลเด็กให้กระทำได้อีกต่อเมื่อได้รับแจ้งการจัดสรรอัตราว่างจากกรมส่งเสริมการปกครองท้องถิ่นแล้ว

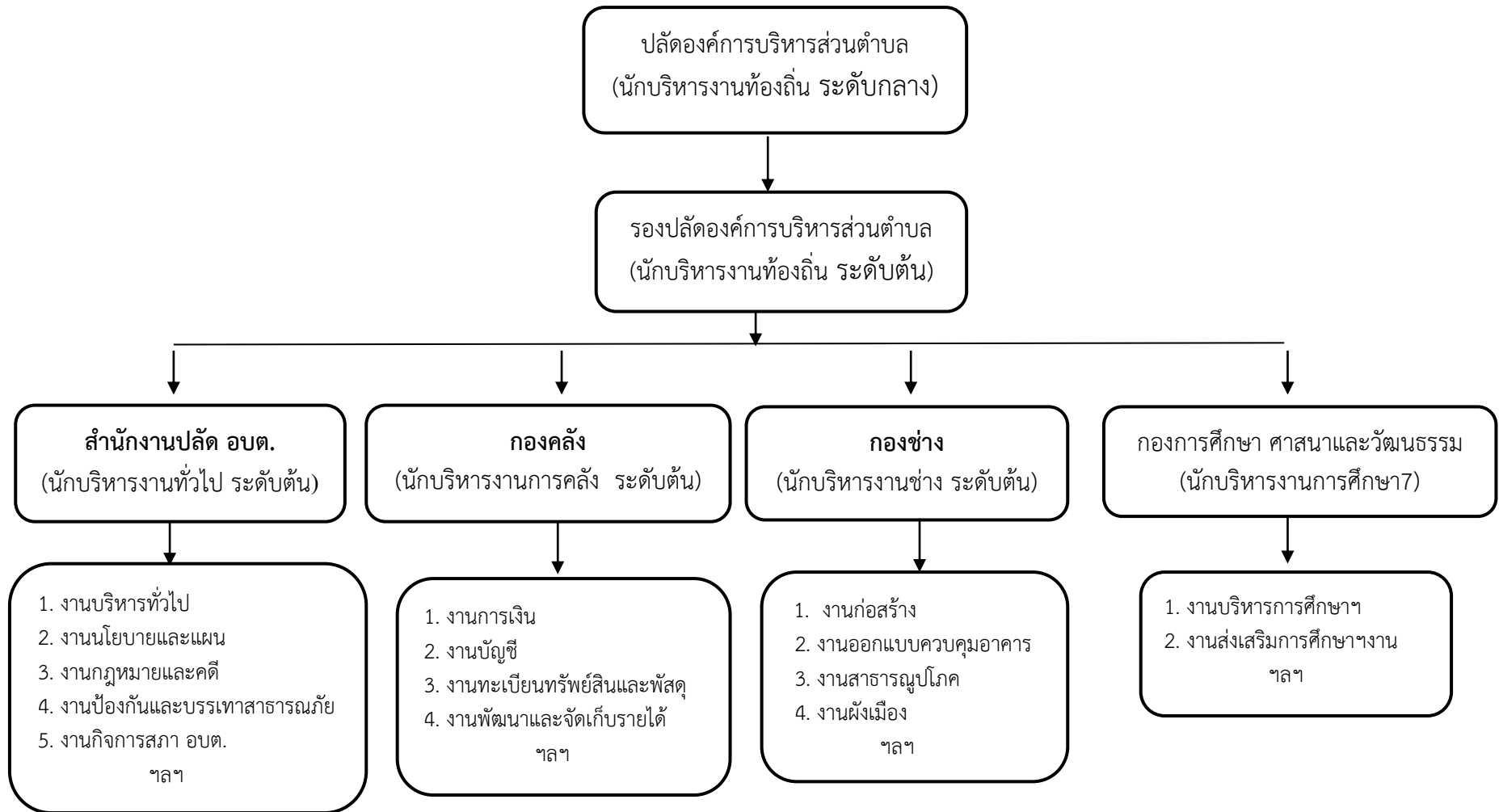


## อัตรากำลังแยกตามส่วนราชการ

สำนักงาน/กอง/ฝ่าย	ข้าราชการ/ พนักงาน (คน)	ลูกจ้าง ประจำ (คน)	พนักงาน จ้างตาม ภารกิจ	พนักงาน จ้าง ทั่วไป	รวม	หมายเหตุ
ปลัดองค์การบริหารส่วนตำบล	๑	-	-	-	๑	
รองปลัดองค์การบริหารส่วนตำบล	๑	-	-	-	๑	
<b>สำนักงานปลัด อบต.</b>						
๑. งานบริหารทั่วไป	๓	-	๓	๔	๑๐	
๒. งานนโยบายและแผน	๑	-	๑	-	๒	
๓. งานกฎหมายและคดี	๑	-	-	-	๑	
๔. งานป้องกันและบรรเทาสาธารณภัย	๑	-	-	-	๑	
๕. งานกิจการสภา อบต.	-	-	-	-	-	
<b>กองคลัง</b>						
๑. งานการเงิน	๑	-	๑	-	๒	
๒. งานบัญชี	๒	-	-	-	๒	
๓. งานพัฒนาและจัดเก็บรายได้	๑	-	-	๑	๒	
๔. งานทะเบียนทรัพย์สินและพัสดุ	๑	-	-	๑	๒	
<b>กองช่าง</b>						
๑. งานก่อสร้าง	๑	-	๑	-	๒	
๒. งานออกแบบและควบคุมอาคาร	๑	-	-	-	๑	
๓. งานประสานสาธารณูปโภค	๑	*๑	๑	๓	๖	*บุคลากร ถ่ายโอน
๔. งานผังเมือง	-	-	-	-	-	
<b>กองการศึกษา ศาสนาและวัฒนธรรม</b>						
๑. งานบริหารการศึกษา	๑	-	-	-	๑	
๒. งานส่งเสริมการศึกษา ศาสนาฯ	๑	-	-	๑	๒	
๓. งานกิจกรรมโรงเรียน และสันตนา การ	๔	-	*๑	๔	๙	*ถ่ายโอน
<b>กองสวัสดิการสังคม</b>						
๑. งานสวัสดิการและพัฒนาชุมชน	๑	-	-	-	๑	
๒. งานสังคมสงเคราะห์	๑	-	๑	-	๒	
๓. งานส่งเสริมอาชีพและพัฒนาสตรี	-	-	-	-	-	
<b>รวม</b>	<b>๒๔</b>	<b>๑</b>	<b>๙</b>	<b>๑๔</b>	<b>๔๗</b>	

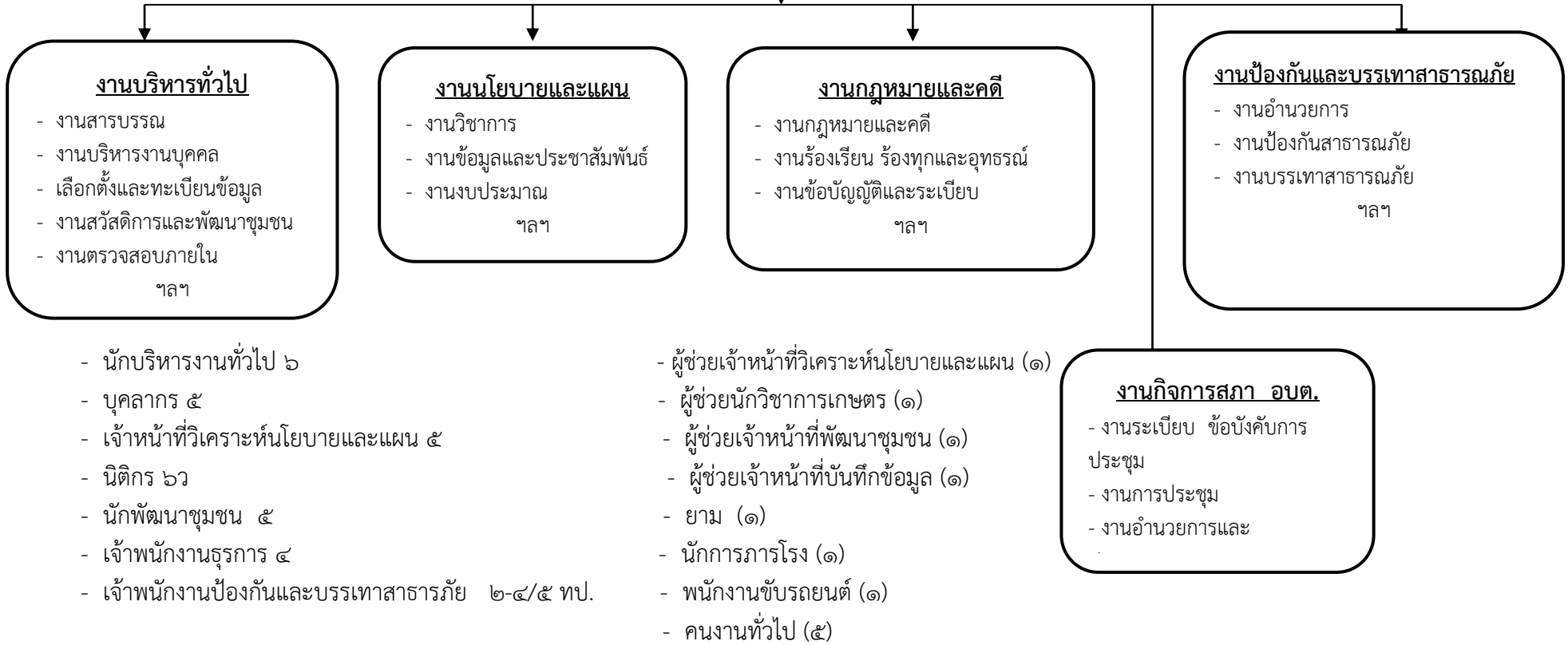


# แผนภูมิโครงสร้างการแบ่งส่วนราชการองค์การบริหารส่วนตำบลน้ำอ้อม



# โครงสร้างสำนักงานปลัดองค์การบริหารส่วนตำบล

หัวหน้าสำนักปลัดองค์การบริหารส่วนตำบล  
(นักบริหารงานทั่วไป 6)



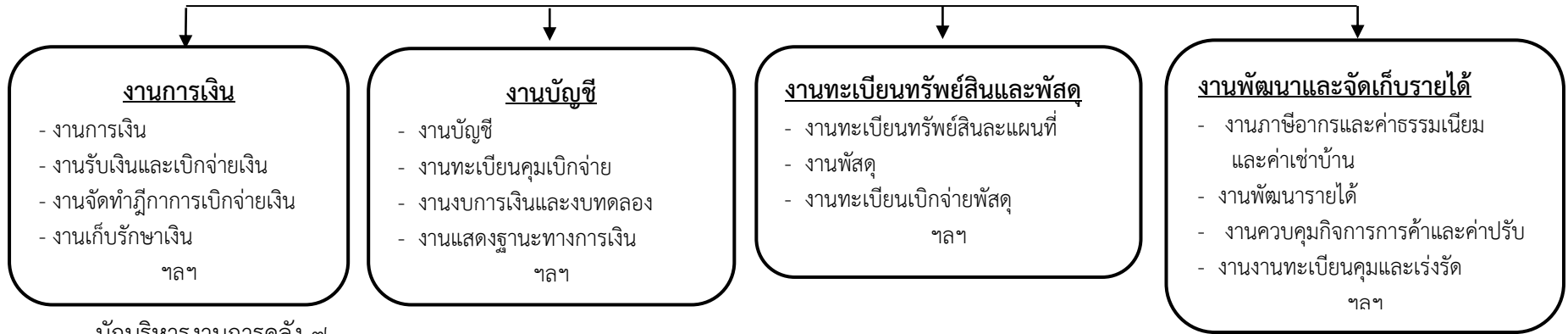
- นักบริหารงานทั่วไป ๖
- บุคลากร ๕
- เจ้าหน้าที่วิเคราะห์นโยบายและแผน ๕
- นิติกร ๖
- นักพัฒนาชุมชน ๕
- เจ้าพนักงานธุรการ ๔
- เจ้าพนักงานป้องกันและบรรเทาสาธารณภัย ๒-๔/๕ ทป.

- ผู้ช่วยเจ้าหน้าที่วิเคราะห์นโยบายและแผน (๑)
- ผู้ช่วยนักวิชาการเกษตร (๑)
- ผู้ช่วยเจ้าหน้าที่พัฒนาชุมชน (๑)
- ผู้ช่วยเจ้าหน้าที่บันทึกข้อมูล (๑)
- ยาม (๑)
- นักการภารโรง (๑)
- พนักงานขับรถยนต์ (๑)
- คนงานทั่วไป (๕)

ระดับ	๗	๗ว	๖	๖ว	๕	๔	๓	๒	๑	ลูกจ้างประจำ	พนักงานจ้างตามภารกิจ	พนักงานจ้างทั่วไป
	-	-	๑	๑	๓	๑	-	๑	-	-	๔	๘

# โครงสร้างกองคลัง

ผู้อำนวยการกองคลัง  
(นักบริหารงานการคลัง 7)



- นักบริหารงานการคลัง ๗
- นักวิชาการเงินและบัญชี ๕
- เจ้าพนักงานการเงินและบัญชี ๒-๔/๕ ทบ
- เจ้าพนักงานพัสดุ ๔
- เจ้าพนักงานจัดเก็บรายได้ ๕
- ผู้ช่วยเจ้าหน้าที่การเงินและบัญชี (๑)

ระดับ	๗	๗ว	๖	๖ว	๕	๔	๓	๒	๑	ลูกจ้างประจำ	พนักงานจ้างตามภารกิจ	พนักงานจ้างทั่วไป
	๑	-	-	-	๒	๑	-	๑	-	-	๑	-

# โครงสร้างกองช่าง

ผู้อำนวยการกองช่าง  
(นักบริหารงานช่าง 7)

## งานก่อสร้าง

- งานก่อสร้างและบูรณะถนน
- งานก่อสร้างสะพาน
- งานข้อมูลก่อสร้าง

ฯลฯ

- นักบริหารงานช่าง ๗
- นายช่างโยธา ๒-๔/๕ ทป
- เจ้าพนักงานธุรการ ๔
- เจ้าหน้าที่ประปา ๑-๓/๔ ทป

## งานออกแบบและควบคุมอาคาร

- งานประเมินราคา
- งานควบคุมการก่อสร้างอาคาร
- งานออกแบบและบริหารข้อมูล

ฯลฯ

## งานสาธารณูปโภค

- งานประสานงานกิจการประปา
- งานไฟฟ้าสาธารณะ
- งานระบายน้ำ

ฯลฯ

- พนักงานสูบน้ำ (ลูกจ้างประจำ)
- ผู้ช่วยช่างโยธา (๑)
- พนักงานผลิตน้ำประปา (๑)
- พนักงานจดมาตรวัดน้ำ (๑)
- พนักงานผลิตน้ำประปา (๑)

## งานผังเมือง

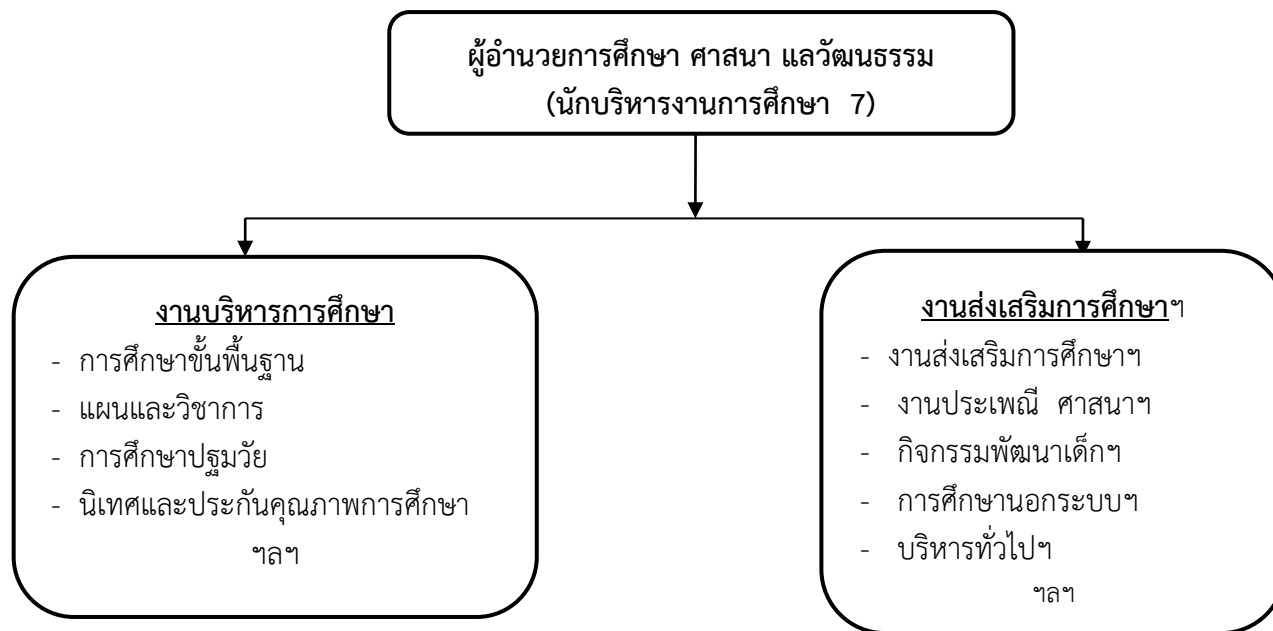
- งานสำรวจและแผนที่
- งานวางผังพัฒนา
- งานควบคุมทางผังเมือง

ฯลฯ

ระดับ	๗	๗ว	๖	๖ว	๕	๔	๓	๒	๑	ลูกจ้างประจำ	พนักงานจ้างตามภารกิจ	พนักงานจ้างทั่วไป
	๑	-	-	-	-	๑	-	๑	๑	๑	๒	๒



# โครงสร้างกองการศึกษา ศาสนา และวัฒนธรรม



- นักบริหารงานการศึกษา ๗
- นักวิชาการศึกษา ๕
- ครูผู้ดูแลเด็ก
- ผู้ช่วยหัวหน้าศูนย์พัฒนาเด็กเล็ก (๒)
- ผู้ช่วยครูผู้ดูแลเด็ก (ทักษะ) (๑)
- ผู้ดูแลเด็ก (๓)

ระดับ	๗	๗ว	๖	๖ว	๕	๔	๓	๒	๑	ครู	ลูกจ้างประจำ	พนักงานจ้างตามภารกิจ	พนักงานจ้างทั่วไป
	๑	-	-	-	๑	-	-	-	-	๔	-	๓	๓



ប័ណ្ណ

### แนวทางการพัฒนาพนักงานส่วนตำบลและพนักงานจ้าง (รายละเอียดปรากฏในภาคผนวก)

พนักงานส่วนตำบลองค์การบริหารส่วนตำบลน้ำอ้อม จะพึงปฏิบัติด้วยความซื่อสัตย์ สุจริตอย่างเต็มกำลังความสามารถ ด้วยความรอบคอบ รวดเร็ว ขยันหมั่นเพียร โดยคำนึงถึงผลประโยชน์ของราชการและให้บริการประชาชนอย่างเสมอภาคองค์การบริหารส่วนตำบลน้ำอ้อม จะกำหนดแนวทางการพัฒนาพนักงานส่วนตำบลโดยการจัดทำจัดทำแผนแม่บทการพัฒนาพนักงานส่วนตำบล เพื่อเพิ่มพูนความรู้ ทักษะ ทักษะ ทักษะ ทักษะ และมีคุณธรรม และ จริยธรรม อันจะทำให้การปฏิบัติหน้าที่ของพนักงานส่วนตำบลเป็นไปอย่างมีประสิทธิภาพ โดยให้พนักงานส่วนตำบลทุกคนทุกตำแหน่งได้มีโอกาสที่จะได้รับพัฒนา ภายในช่วงระยะเวลาตามแผนอัตราค่าจ้าง ๓ ปี เช่น การปฐมนิเทศ การฝึกอบรม การศึกษาดูงาน การประชุมเชิงปฏิบัติการ ฯลฯ ประกอบในการพัฒนาพนักงานส่วนตำบล เพื่อให้การปฏิบัติงานเป็นไปอย่างมีประสิทธิภาพและประสิทธิผล บังเกิดผลดีต่อประชาชนสูงสุด

### ประกาศคุณธรรมจริยธรรมของพนักงานส่วนตำบล ลูกจ้างและพนักงานจ้าง (รายละเอียดปรากฏในภาคผนวก )

องค์การบริหารส่วนตำบลน้ำอ้อม ได้ประกาศคุณภาพ จริยธรรมของพนักงานจ้างส่วนตำบล ดังนี้

๑. พนักงานส่วนตำบล ลูกจ้างและพนักงานจ้าง จะพึงปฏิบัติหน้าที่ด้วยความซื่อสัตย์ สุจริตและเที่ยงธรรม
๒. พนักงานส่วนตำบล ลูกจ้างและพนักงานจ้าง จะพึงปฏิบัติหน้าที่ราชการด้วยความอุทิศเอาใจใส่ ระมัดระวังรักษาผลประโยชน์ ของทางราชการ อย่างเต็มกำลัง ความสามารถ
๓. พนักงานส่วนตำบล ลูกจ้างและพนักงานจ้าง จะพึงปฏิบัติต่อผู้ร่วมงาน ด้วยความสุภาพเรียบร้อย รักษาความสามัคคี และไม่กระทำการอย่างใดที่เป็นการแก่งแย่ง
๔. พนักงานส่วนตำบล ลูกจ้างและพนักงานจ้าง จะพึงต้อนรับ ให้ความสะดวก ให้ความเป็นธรรมและให้การ  
การ  
สงเคราะห์แก่ ประชาชนผู้มาติดต่อราชการเกี่ยวกับ หน้าที่ของตนโดยไม่ชักช้าและด้วยความสุภาพเรียบร้อย ไม่ดูหมิ่นเหยียดหยามกดขี่ข่มเหงประชาชนผู้มาติดต่อ
๕. พนักงานส่วนตำบล ลูกจ้างและพนักงานจ้าง จะให้บริการแก่ประชาชนโดยยึดหลัก “ยิ้มแย้มแจ่มใสเต็มใจให้บริการ”

\*\*\*\*\*





คำสั่งองค์การบริหารส่วนตำบลน้ำอ้อม

ที่ /๒๕๖๒

เรื่อง แต่งตั้งคณะกรรมการจัดทำแผนอัตรากำลัง ๓ ปี ประจำปีงบประมาณ ๒๕๖๑-๒๕๖๓ (ปรับปรุงครั้งที่ ๔)

\*\*\*\*\*

อาศัยอำนาจตามความในมาตรา ๑๕ และ ๒๕ แห่งพระราชบัญญัติระเบียบบริหารงานบุคคลส่วนท้องถิ่น พ.ศ. ๒๕๔๒ และประกาศคณะกรรมการพนักงานส่วนตำบลจังหวัดศรีสะเกษ เรื่อง หลักเกณฑ์และเงื่อนไขเกี่ยวกับการบริหารงานบุคคลขององค์การบริหารส่วนตำบล ลงวันที่ ๑๐ มกราคม ๒๕๔๖ หมวด ๒ ข้อ ๑๕ จึงแต่งตั้งคณะกรรมการจัดทำแผนอัตรากำลัง ๓ ปี (ปีงบประมาณ ๒๕๖๑ - ๒๕๖๓) (ปรับปรุงครั้งที่ ๔) ขององค์การบริหารส่วนตำบลน้ำอ้อม ดังนี้

- |                             |   |                     |
|-----------------------------|---|---------------------|
| ๑. นายสัมฤทธิ์ ม่วงประเสริฐ | นายกองค์การบริหารส่วนตำบลน้ำอ้อม                | ประธานคณะกรรมการ    |
| ๒. นางธารณา วงศ์เศษ         | รองปลัดองค์การบริหารส่วนตำบล                    | คณะกรรมการ          |
|                             | รักษาราชการแทน ปลัดองค์การบริหารส่วนตำบลน้ำอ้อม |                     |
| ๓. นางนิลุบล หอมชาติ        | หัวหน้าสำนักปลัด                                | คณะกรรมการ          |
| ๔. น.ส.อุบลรัตน์ พงษ์เพชร   | เจ้าพนักงานพัสดุ                                | คณะกรรมการ          |
|                             | รักษาราชการแทน ผู้อำนวยการกองคลัง               |                     |
| ๕. นางญาณันทร วันทา         | นักวิชาการศึกษา                                 | คณะกรรมการ          |
|                             | รักษาราชการแทน ผอ.กองการศึกษาฯ                  |                     |
| ๖. นายกิตติศักดิ์ เทพมณี    | ผู้อำนวยการกองสวัสดิการสังคม                    | คณะกรรมการ          |
| ๗. นางจิตติณัฐนาถ ไชยะเดชะ  | นักทรัพยากรบุคคล                                | เลขานุการคณะกรรมการ |

ให้คณะกรรมการที่ได้รับการแต่งตั้งจัดทำแผนอัตรากำลัง ๓ ปี (ประจำปีงบประมาณ ๒๕๖๑ - ๒๕๖๓) (ปรับปรุงครั้งที่ ๔) ขององค์การบริหารส่วนตำบลน้ำอ้อม เป็นไปตามระเบียบที่เกี่ยวข้อง

ทั้งนี้ ตั้งแต่บัดนี้เป็นต้นไป

สั่ง ณ วันที่ ธันวาคม พ.ศ. ๒๕๖๒

(นายสัมฤทธิ์ ม่วงประเสริฐ)  
นายกองค์การบริหารส่วนตำบลน้ำอ้อม



## บันทึกข้อความ

ส่วนราชการ องค์การบริหารส่วนตำบลน้ำอ้อม (สำนักงานปลัด อบต.) โทร. ๐-๕๕๖๖-๒๐๘๗

ที่ .....-.....วันที่ ธันวาคม ๒๕๖๒

เรื่อง การจัดทำแผนอัตรากำลังพนักงานส่วนตำบล ๓ ปี (ประจำปีงบประมาณ ๒๕๖๑-๒๕๖๓)

เรียน นายองค์การบริหารส่วนตำบลน้ำอ้อม

ตามคำสั่งองค์การบริหารส่วนตำบลน้ำอ้อม ที่ / ๒๕๖๒ ลงวันที่ ธันวาคม ๒๕๖๒ เรื่อง แต่งตั้งคณะกรรมการจัดทำแผนอัตรากำลัง ๓ ปี ประจำปีงบประมาณ ๒๕๖๑ - ๒๕๖๓ (ปรับปรุงครั้งที่ ๔) นั้น

บัดนี้ คณะกรรมการฯ ได้ดำเนินการจัดทำแผนอัตรากำลัง ๓ ปี (ประจำปีงบประมาณ ๒๕๖๑ - ๒๕๖๓) เสร็จเรียบร้อยแล้ว พร้อมกันนี้จึงขอเสนอร่างแผนอัตรากำลัง ๓ ปี ดังกล่าว มาเพื่อโปรดพิจารณาอนุมัติ และเพื่อขอความเห็นชอบจากคณะกรรมการพนักงานส่วนตำบลจังหวัดศรีสะเกษ ต่อไป

(ลงชื่อ)..... ประธานคณะทำงาน  
(นายสัมฤทธิ์ ม่วงประเสริฐ)

(ลงชื่อ)..... คณะทำงาน  
(นางธารญา วงศ์เศษ)

(ลงชื่อ)..... คณะทำงาน  
(นางนิลุบล หอมชาติ)

(ลงชื่อ)..... คณะทำงาน  
(นางสาวอุบลรัตน์ พงษ์เพชร)

(ลงชื่อ)..... คณะทำงาน  
(นางญาณันทร วันทา)

(ลงชื่อ)..... คณะทำงาน  
(นายกิตติศักดิ์ เทพมณี)

(ลงชื่อ)..... เลขานุการคณะทำงาน  
(นางฐิติณัฐนาถ ไชยะเดชะ)



บันทึกข้อความ

ส่วนราชการ องค์การบริหารส่วนตำบลน้ำอ้อม (สำนักงานปลัด อบต.) โทร. ๐-๕๕๖๖-๒๐๘๗

ที่ .....-.....วันที่ ธันวาคม ๒๕๖๒

เรื่อง การจัดทำแผนอัตรากำลัง ๓ ปี ประจำปีงบประมาณ ๒๕๖๑-๒๕๖๓ (ปรับปรุงครั้งที่ ๔)

เรียน คณะกรรมการจัดทำแผนอัตรากำลังพนักงานส่วนตำบล ๓ ปี

ด้วยมีคำสั่งองค์การบริหารส่วนตำบลน้ำอ้อม ที่ ...../๒๕๖๒ ลงวันที่ ธันวาคม ๒๕๖๒ เรื่อง แต่งตั้งคณะกรรมการจัดทำแผนอัตรากำลังพนักงานส่วนตำบล ๓ ปี ประจำปีงบประมาณ ๒๕๖๑-๒๕๖๓ (ปรับปรุงครั้งที่ ๔) นั้น

เพื่อให้การดำเนินการจัดทำแผนอัตรากำลัง ๓ ปี ดังกล่าว เป็นไปด้วยความเรียบร้อย และถูกต้องตามระเบียบที่เกี่ยวข้อง จึงขอเชิญคณะกรรมการร่วมประชุม ในวันที่ ธันวาคม เวลา ๑๐.๓๐ น. ณ ห้องประชุม องค์การบริหารส่วนตำบลน้ำอ้อม

(ลงชื่อ).....

(นายสมฤทธิ์ ม่วงประเสริฐ)

ประธานคณะกรรมการ/นายกองค์การบริหารส่วนตำบลน้ำอ้อม

- รับทราบ

๑. .... (นางธารญา วงศ์เศษ)
๒. .... (นางนิลบล หอมชาติ)
๓. .... (น.ส.อุบลรัตน์ พงษ์เพชร)
๔. .... (นางญาณันทร วันทา)
๕. .... (นายกิตติศักดิ์ เทพมณี)
๖. .... (นางจิตติธรรณาล ไชยะเดชะ)



## คำนำ

การให้บริการสาธารณะขององค์กรปกครองส่วนท้องถิ่น นับว่ามีความสำคัญยิ่งแสดงถึงความมี ศักยภาพในการบริหารจัดการ โดยเฉพาะองค์การบริหารส่วนตำบล ต้องมีหน้าที่มากขึ้นตามพระราชบัญญัติกำหนด แผนและขั้นตอนการกระจายอำนาจ ให้แก่องค์กร พ.ศ.๒๕๓๗ (แก้ไขเพิ่มเติมจนถึงปัจจุบัน) แล้ว

ดังนั้น การจัดหาบุคลากรจะต้องเป็นไปตามภารกิจหน้าที่ที่จำเป็นเร่งด่วนในการให้บริการประชาชน ขณะเดียวกันต้องคำนึงถึงภาระค่าใช้จ่ายด้านงบประมาณเกี่ยวกับการบริหาร ตามพระราชบัญญัติระเบียบบริหารงาน บุคคลส่วนท้องถิ่น พ.ศ. ๒๕๔๒ เช่นกัน ประกอบกับข้อ ๕ แห่งประกาศคณะกรรมการกลางพนักงานส่วนตำบลลง วันที่ ๒๑ สิงหาคม ๒๕๔๕ การประกาศกำหนดหลักเกณฑ์การจัดทำแผนอัตรากำลังพนักงานส่วนตำบล ของ องค์การบริหารส่วนตำบลน้ำอ้อม จึงได้จัดทำแผนอัตรากำลัง ๓ ปี ประจำปีงบประมาณ ๒๕๖๑ - ๒๕๖๓ ขึ้นเพื่อ ขอความเห็นชอบต่อคณะกรรมการพนักงานส่วนตำบลจังหวัดศรีสะเกษ พิจารณาต่อไป

องค์การบริหารส่วนตำบลน้ำอ้อม

## สารบัญ

เรื่อง	หน้า
๑. หลักการและเหตุผล	๑
๒. วัตถุประสงค์	๓
๓. ขอบเขตและแนวทางในการจัดทำแผนอัตรากำลัง ๓ ปี	๔
๔. สภาพปัญหาของพื้นที่และความต้องการของประชาชน	๖
๕. ภารกิจ อำนาจหน้าที่ขององค์การบริหารส่วนตำบล	๙
๖. ภารกิจหลัก และภารกิจรองขององค์การบริหารส่วนตำบล	๑๖
๗. สรุปปัญหาและแนวทางในการบริหารงานบุคคลขององค์การบริหารส่วนตำบล	๑๘
๘. โครงสร้างการกำหนดส่วนราชการ	๑๙
๙. ภาระค่าใช้จ่ายเกี่ยวกับเงินเดือนและประโยชน์ตอบแทนอื่น	๒๕
๑๐. แผนภูมิโครงสร้างการแบ่งส่วนราชการตามแผนอัตรากำลัง ๓ ปี	๒๘
๑๑. บัญชีแสดงจัดคนลงสู่ตำแหน่งและการกำหนดเลขที่ตำแหน่งตำแหน่งในส่วนราชการ	๓๔

### ภาคผนวก

- มาตรฐานทางคุณธรรมและจริยธรรมของพนักงานส่วนตำบลและพนักงานจ้าง
- คำสั่งแต่งตั้งคณะกรรมการจัดทำแผนอัตรากำลัง ๓ ปี ประจำปีงบประมาณ ๒๕๖๑-๒๕๖๓ (ปรับปรุงครั้งที่ ๔)
- บันทึกรายงานการประชุมคณะกรรมการฯ

# แผนอัตรากำลัง ๓ ปี

ขององค์การบริหารส่วนตำบลน้ำอ้อม  
อำเภอกันทรลักษ์ จังหวัดศรีสะเกษ  
ประจำปีงบประมาณ พ.ศ. ๒๕๕๘ - ๒๕๖๐

ภาคผนวก



หน้า

สำนักงาน

ปลัด อบต

